

備查文號：
教育部113年2月16日臺教授國字第1130022799號函備查

高級中等學校課程計畫
高雄市私立旗美高級商工職業學校
學校代碼：121410

進修部課程計畫

本校112年10月27日112學年度第1次課程發展委員會會議通過

(113學年度入學學生適用)

中華民國113年2月16日

學校基本資料表

學校校名	高雄市私立旗美高級商工職業學校			
進修部	1. 商業與管理群:資料處理科 2. 家政群:照顧服務科			
特殊教育及特殊類型	綜合職能科			
聯絡人	處 室	教務處	電 話	07-6812152#101
	職 稱	教務主任	行動電話	個資不予顯示
	姓 名	個資不予顯示	傳 真	個資不予顯示
	E-mail	個資不予顯示		

壹、依據

- 一、總統發布之「高級中等教育法」第43條中央主管機關應訂定高級中等學校課程綱要及其實施之有關規定，作為學校規劃及實施課程之依據；學校規劃課程並得結合社會資源充實教學活動。
- 二、教育部發布之「十二年國民基本教育課程綱要」總綱。
- 三、教育部發布之「高級中等學校課程規劃及實施要點」。
- 四、十二年國民基本教育高級中等學校進修部課程實施規範。
- 五、十二年國民基本教育建教合作班課程實施規範。

貳、學校現況

一、班級數、學生數一覽表

表 2-1 前一學年度班級數、學生數一覽表

類型	群別	科班別	一年級		二年級		三年級		小計	
			班級	人數	班級	人數	班級	人數	班級	人數
技術型高中	服務群	綜合職能科	0	0	0	0	1	9	1	9
進修部	商業與管理群	資料處理科	0	0	0	0	1	26	1	26
	家政群	照顧服務科	1	19	1	25	0	0	2	44

備查版

二、核定科班一覽表

表 2-2 113學年度核定科班一覽表

類型	群別	科班別	班級數	每班人數
進修部	家政群	照顧服務科	1	40

備查版

參、學校願景與學生圖像

一、學校願景

一、學校願景圖像

二、學校願景補充說明（得說明學校願景型塑之理念或蘊含）

學校願景：以「健康成長」、「人文素養」、「快樂學習」、「科技創新」、「進步多元」、「務實致用」

共創優質學校府，培養符合時代需求的現代青年。

健康成長：青春領航，精進學校教育生態，回歸教育本質；導正多元發展教育理念和價值觀；落實學生輔導，引導學生適性發展；透過體育教學、體育活動、體育社團、落實學校體育發展方案；引導學生從「做」中學習；使每一個學生在多元、優質學習環境中，健康成長。

快樂學習：以愛心、耐心，循循善誘，賞識每個學生，培養學生愛讀書風氣，師生相處，和樂融通，優質學習，如沐春風，並把每一個孩子都帶起來。

進步多元：資訊科技的教學環境、社群夥伴的多元學習社區、活動課程與才藝學習、品質管理追求卓越創新。

科技創新：運用科技拓展學習視野，延伸學習觸角。提供多元學習管道，激發學生創意潛能。

人文素養：能深切體會的社會的脈動，貢獻所學，關懷社會，繼而造福人群。

務實致用：職業教育的重點在於培育知識與實作能力兼具，做中學的精神對於致力投身在技職教育領域的本校而言，除了堅持有效教學、創新教學之外，學生進路更是我們關注的課題，畢業後能與職場順利無縫接軌。

發展目標：

1. 建立安全環境，鍛鍊健康體能。
2. 溫馨快樂校園，樂觀進取學習。
3. 科技人文並重，營造校園文化。
4. 激發教師熱情，促進專業成長。
5. 匯聚社會資源，推動產學合作。
6. 因應時代脈動，發展辦學特色。
7. 提供適性環境，創造成功舞台。
8. 營造良好環境，提昇學習成效。
9. 建立良好形象，獲取社區認同。
10. 推動全人教育，涵養良好品德。

三、發展策略：

1. 人文校園：涵養人文，優質國民。
2. 優質團隊：齊心協力，全面成長。
3. 適性揚才：多元發展，百花齊放。
4. 產學鏈結：產學鏈結，學理並用。
5. 優質卓越：精進優質，邁向卓越。

四、具體目標：

1. 落實推動全人教育，培養符合時代需求的現代青年：身處變遷快速的社會洪流中，學校教育應培養學生帶得走的能力。除發揮技藝教育務實致用的教學特色外，更應重視終身學習能力的培養及人文素養與品德的涵養，同時，提升語言溝通能力並擴展國際視野，以培養符合時代需求的現代青年。

2. 營造多元適性，百花齊放的校園文化：「不放棄任何一位學生」是本校辦學的重要理念。本校將透過適性輔導機制、多元課程以及健全社團運作等，協助學生探索自我，進而認識自己、接納自己。同時藉由活動競賽激發學生潛能，創造舞台，給予成功經驗，逐步建立學生信心。

3. 營造積極、主動、合作、有效率的優質行政團隊：為能提昇行政團隊之服務品質，擴大服務效能，除訂定明確之組織分工，定期實施績效自我檢核，建立自我成長機制外，並建制行政全面e化，營造積極、主動、合作、有效率的優質行政團隊。

4. 持續推動教師專業成長，鼓勵組織專業社群，以有效提升教學品質：為提昇教師專業能力，本校於103學年度全校教師參與「教師專業發展評鑑」。激勵教師在專業教學領域創新發展。同時建置各老師的教學網站，以達教學資源共創共享。

5. 營造良好學習環境，提昇學習動機與學習成效：教育環境之優劣攸關學校教育之成敗。因此，本校將致力於校園之美化、人文空間之塑造。

6. 建立良好形象，獲取社區認同，提昇就近入學率：近年來，教育資源短絀，私立學校均需自籌

經費，相較於公立學校之資源明顯不足。如今，面臨少子化的衝擊，旗美地區人口嚴重外移，本校除增進學校正向表現，強化辦學特色，積極展現辦學成果外，更需主動回饋社區，爭取社區認同與肯定，以提昇社區國中生就近入學率，真正成為在地化的社區高職。

學校願景

以「健康成長」、「人文素養」、「快樂學習」、「科技創新」、「進步多元」、「務實致用」共創優質學校府，培養符合時代需求的現代青年。



健康成長：青春領航，精進學校教育生態，回歸教育本質；導正多元發展教育理念和價值觀；落實學生輔導，引導學生適性發展；透過體育教學、體育活動、體育社團、落實學校體育發展方案；引導學生從「做」中學習；使每一個學生在多元、優質學習環境中，健康成長。

快樂學習：以愛心、耐心，循循善誘，賞識每個學生，培養學生愛讀書風氣，師生相處，和樂融通，優質學習，如沐春風，並把每一個孩子都帶起來。

進步多元：資訊科技的教學環境、社群夥伴的多元學習社區、活動課程與才藝學習、品質管理追求卓越創新。

科技創新：運用科技拓展學習視野，延伸學習觸角。提供多元學習管道，激發學生創意潛能。

人文素養：能深切體會的社會的脈動，貢獻所學，關懷社會，繼而造福人群。

務實致用：職業教育的重點在於培育知識與實作能力兼具，做中學的精神對於致力投身在技職教育領域的本校而言，除了堅持有效教學、創新教學之外，學生進路更是我們關注的課題，畢業後能與職場順利無縫接軌。

二、學生圖像

多元力

「改變教育，改變未來—倡導適性教育，創造生命價值」是本校未來努力的目標，鼓勵老師教育創新、重視學生多元能力，開展學生天賦潛能，提供學生多元進路，以人文關懷創造教育新價值。使學生具備學習多種能力跨領域的人才，培養其專長及多方面的能力。

競爭力

與產業自主需求的人力培育，營造吸引產業願意依其需求共同育才的環境，提高產業人才的教育品質。學生具備與社會接軌的專業技能，並與時俱進的學習能力。競爭力落實課程與共同輔導學生產業實習，俾能鼓勵教師教導學生最新的產業新知，及早奠定學生具有畢業立即就業的實務能力。

專業力

培養本校學生統整學科理論與技術實務、透過專業技術培養，提昇專業創造思考與技術問題解決及激發領導研發與協調之能力，同時深化教導團隊合作精神，並透過團隊技術創造力深植於教育中。使學生具備專業技能並能發展專業專長，學以致用。

品格力

本校培育品格力是以「品德認知學習、道德邏輯思辨、養成良善信念、型塑使命願景、實踐良善行動」等步驟，意在培養良善的好公民，能同理他人，與人為善。學生具備人文素養，能涵養道德品行，注重人文關懷，體現善的生活素養。

自信力

教導學生自信是一個人最重要的資產，成年人之所以不成功，原因是他們缺乏自信；害怕失敗，別人能行，相信自己也能行；其他人能做到的事情，相信自己也能做到。要善於對自己說：「我行，我能行，我一定能行」。自信來自於對自我的正確認識和評價，感覺到為別人所讚賞和具有責任感。適當地讚美自己也有助於增強自信，增添快樂。善於發現自己的優點，及時激勵自己。學生具備自我觀察、了解、選擇、重啟、學習、調整思維，用無知來推動自信，用行動建立自信力。

學生圖像



多元力：「改變教育，改變未來 - 倡導適性教育，創造生命價值」是本校未來努力的目標，鼓勵老師教育創新、重視學生多元能力，開展學生天賦潛能，提供學生多元進路，以人文關懷創造教育新價值。使學生具備學習多種能力跨領域的人才，培養其專長及多方面的能力。

競爭力：與產業自主需求的人力培育，營造吸引產業願意依其需求共同育才的環境，提高產業人才的教育品質。學生具備與社會接軌的專業技能，並與時俱進的學習能力。競爭力落實課程與共同輔導學生產業實習，俾能鼓勵教師教導學生最新的產業新知，及早奠定學生具有畢業立即就業的實務能力。

專業力：培養本校學生統整學科理論與技術實務、透過專業技術培養，提昇專業創造思考與技術問題解決及激發領導研發與協調之能力，同時深化教導團隊合作精神，並透過團隊技術創造力深植於教育中。使學生具備專業技能並能發展專業專長，學以致用。

品格力：本校培育品格力是以「品德認知學習、道德邏輯思辨、養成良善信念、型塑使命願景、實踐良善行動」等步驟，意在培養良善的好公民，能同理他人，與人為善。學生具備人文素養，能涵養道德品行，注重人文關懷，體現善的生活素養。

自信力：教導學生自信是一個人最重要的資產，成年人之所以不成功，原因是他們缺乏自信；害怕失敗，別人能行，相信自己也能行；其他人能做到的事情，相信自己也能做到。要善於對自己說：「我行，我能行，我一定能行」。自信來自於對自我的正確認識和評價，感覺到為別人所讚賞和具有責任感。適當地讚美自己也有助於增強自信，增添快樂。善於發現自己的優點，及時激勵自己。學生具備自我觀察、了解、選擇、重啟、學習、調整思維，用無知來推動自信，用行動建立自信力。

就業力：協助學生了解自我的職涯發展方向啟蒙與建立，取得工作與生活的平衡。就業力的本質乃是：「個人在經過學習過程後，能夠具備獲得工作、保有工作、以及做好工作的能力」。訓練學生擁有在勞動市場中藉由永續就業來實現潛能的自足能力。

移動力：不只是謀取一個穩定的工作，積極從事各種學習和分享活動，培養自己具有開拓心胸，且能夠融入當地社會和認同多元文化的能力，以提升個人的競爭力。

肆、課程發展組織要點

私立旗美高級商工職業學校課程發展委員會組織要點

107年9月19日校務會議修正通過

110年01月20日校務會議修正通過

111年01月20日校務會議修正通過

112年8月28日校務會議修正通過

一、依據教育部於中華民國110年3月15日以臺教授國部字第1100016363B號令「十二年國民基本教育課程綱要總綱」之柒、實施要點，訂定本校課程發展委員會組織要點(以下簡稱本要點)。

二、本校課程發展委員會(以下簡稱本委員會)置委員24人，委員任期一年，任期自每年八月一日起至隔年七月三十一日止，其組織成員如下：

1. 召集人：校長。
2. 學校行政人員：教務主任、生輔組長、庶務組長、實習主任及進修部主任擔任之，共計5人；並由教務主任兼任執行秘書。
3. 學科教師：由各學科召集人擔任之，共計8人。
4. 專業群科教師：由各專業群科教師擔任之，每專業群科1人，共計3人。
5. 特殊類型教育班課程教師：特殊教育班(集中式特殊教育班)召集人擔任之，共計1人。
6. 各年級導師代表：由各年級導師推選之，共計1人。
7. 教師組織代表：由本學校專任教師會推派1人擔任之。
8. 專家學者：由學校聘任專家學者1人擔任之。
6. 產業代表：由學校聘任產業代表1人擔任之。
7. 學生代表：由學生會或經選舉產生之學生代表1人擔任之。
8. 學生家長委員會代表：由學校學生家長委員會推派1人擔任之。

三、本委員會根據總綱的基本理念和課程目標，進行課程發展，其任務如下：

1. 掌握學校教育願景，發展學校本位課程。
2. 統整及審議學校課程計畫。
3. 審查學校教科用書的選用，以及全年級或全校且全學期使用之自編教材。
4. 進行學校課程自我評鑑，並定期追蹤、檢討和修正。

四、本委員會其運作方式如下：

1. 本委員會由校長召集並擔任主席，每年定期舉行二次會議，以十一月前及六月前各召開一次為原則，必要時得召開臨時會議。
2. 如經委員二分之一以上連署召開時，由校長召集之，得由委員互推一人擔任主席。
3. 委員會每年十一月前召開會議時，必須完成審議下學年度學校課程計畫，送所屬教育主管機關備查。
4. 本委員會開會時，應有出席委員三分之二(含)以上之出席，方得開議；須有出席委員二分之一(含)以上之同意，方得議決。
5. 本委員會得視需要，另行邀請學者專家、其他相關人員列席諮詢或研討。
6. 本委員會相關之行政工作，由教務處主辦，實習處和進修部協辦。

五、本委員會設下列組織：(以下簡稱研究會)

1. 各學科教學研究會：由學科教師組成之，由召集人召集並擔任主席。
2. 各專業群科(學程)教學研究會：由各科(學程)教師組成之，由科(學程)主任召集並擔任主席。
3. 各群課程研究會：由該群各科(學程)教師組成之，由該群之科(學程)主任互推召集人並擔任主席。
4. 研究會針對專業議題討論時，應邀請業界代表或專家學者參加。

六、各研究會之任務如下：

1. 規劃校訂必修和選修科目，以供學校完成各科、特殊教育班(含集中式特殊教育班、分散式資源班)和整體課程設計。
2. 規劃跨群科或學科的課程，提供學生多元選修和適性發展的機會。
3. 協助辦理教師甄選事宜。
4. 辦理教師或教師社群的教學專業成長，協助教師教學和專業提升。
5. 辦理教師公開備課、授課和議課，精進教師的教學能力。
6. 發展多元且合適的教學模式和策略，以提升學生學習動機和有效學習。
7. 選用各科目的教科用書，以及研發補充教材或自編教材。
8. 擬定教學評量方式與標準，作為實施教學評量之依據。
9. 協助轉學生原所修課程的認定和後續課程的銜接事宜。
10. 其他課程研究和發展之相關事宜。

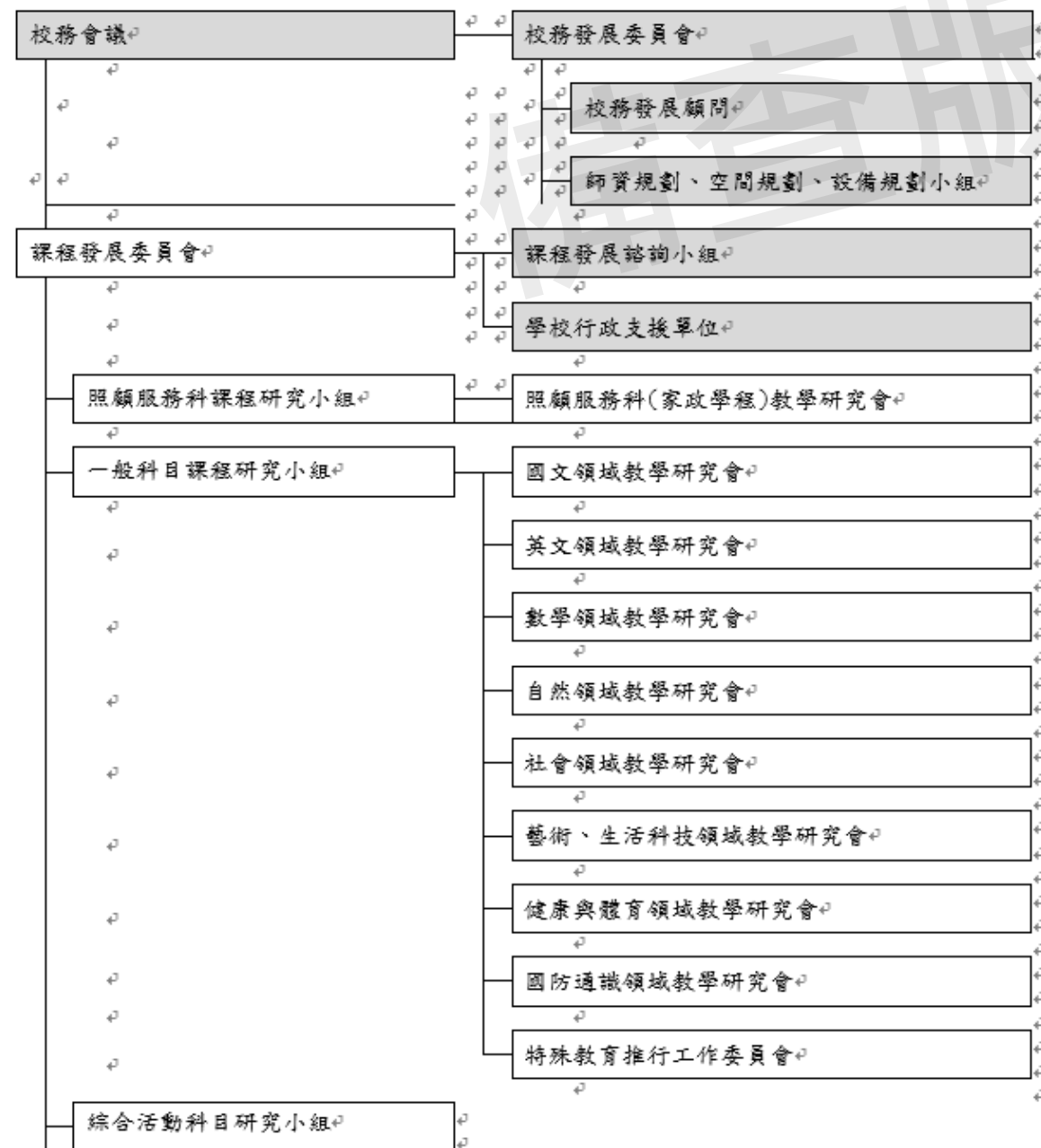
七、各研究會之運作原則如下：

1. 各學科/群科(學程)教學研究會每學期舉行二次會議，必要時得召開臨時會議；各群課程研究會每年定期舉行二次會議。
2. 每學期召開會議時，必須提出各學科和專業群科之課程計畫、教科用書或自編教材，送請本委員會審查。

3. 各研究會會議由召集人召集，如經委員二分之一以上連署召集時，由召集人召集之，得由連署委員互推一人為主席。
 4. 各研究會開會時，應有出席委員三分之二（含）以上之出席，方得開議；須有出席委員二分之一（含）以上之同意，方得議決，投票得採無記名投票或舉手方式行之。
 5. 經各研究會審議通過之案件，由科召集人具簽送本委員會核定後辦理。
 6. 各研究會之行政工作及會議記錄，由各科召集人主辦，教務處和實習處協助之。
- 八、本組織要點經校務會議通過後，陳校長核定後施行。

課程發展組織與運作機制

一、組織架構



伍、課程發展與規劃

專業群科

一、群科教育目標與專業能力

表5-1 群科教育目標、專業能力與學生圖像對應表

群別	科別	產業需求或職場進路	科教育目標	科專業能力	學生圖像				
					多元力	競爭力	專業力	品格力	自信力
家 政 服 務 群 科	照 顧 服 務 科	1. 擔任日間照顧中心及居家服務居家服務人員。	1. 培養醫療保健人才。	具備專業照顧與實務基礎能力。	●	●	●	○	●
		2. 擔任社區關懷據點服務人員。	2. 培養照顧服務人才。	具備銀髮族活動設計與帶領的能力。	○	●	●	○	●
		3. 擔任高齡者預防照顧健康促進指導人員。	3. 培養健康促進人才。	具備社區服務連結與照顧能力。	●	○	●	○	●
		4. 擔任銀髮族旅遊規劃服務人員。	4. 培養活動設計人才。	具備居家服務基礎能力及代間活動設計能力	●	○	●	○	●
		5. 擔任銀髮族美膚保健服務人員。	5. 培養同理與關懷之本觀念人才。	具備跨域多元學習能力。	●	●	○	○	●
		6. 擔任家務處理及家庭支持服務人員。	6. 培養終身學習與自我發展之人才。	具備專業倫理、敬業樂群服務態度與生涯永續發展之基礎能力。	●	●	●	●	●
		7. 培養正確職場認知與終身學習與自我發展之人才。							

備註：

1. 各科教育目標、科專業能力：請參照群科課程綱要之規範敘寫。

2. 學生圖像欄位，請填入學生圖像文字，各欄請以打點表示科專業能力與學生圖像之對應，「●」代表高度對應，「○」代表低度對應。

二、群科課程規劃

(一) 照顧服務科(514)

科專業能力：

1. 具備專業照顧與實務基礎能力。
2. 具備銀髮族活動設計與帶領的能力。
3. 具備社區服務連結與照顧能力。
4. 具備居家服務基礎能力及代間活動設計能力
5. 具備跨域多元學習能力。
6. 具備專業倫理、敬業樂群服務態度與生涯永續發展 之基礎能力。

表5-2-1家政群照顧服務科課程規劃與科專業能力對應檢核表（以科為單位，1科1表）

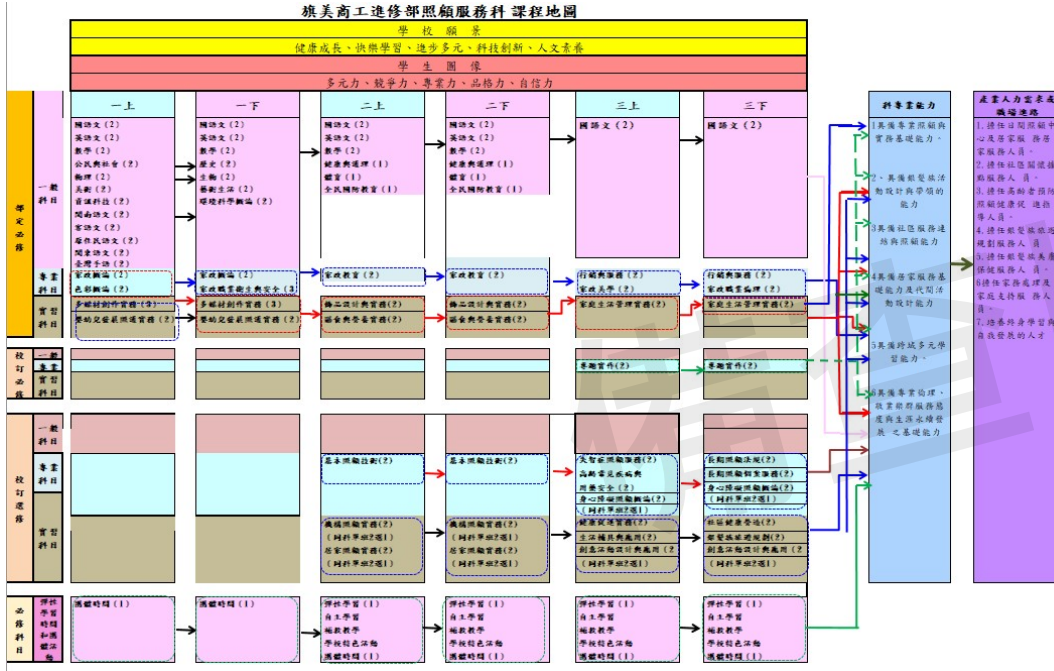
課程類別	領域/科目		科專業能力對應檢核						備註	
	名稱	名稱	1	2	3	4	5	6		
部定必修	專業科目	家政概論	○	○	●	○	●	●		
		色彩概論	○	○	○	●	●	●		
		家政職業衛生與安全	●	○	●	●	○	●		
		家庭教育	○	●	○	●	●	●		
		家政職業倫理	●	○	○	●	●	●		
		行銷與服務	●	●	●	●	●	●		
		家政美學	○	●	●	●	○	●		
	實習科目	多媒材創作實務	●	●	●	●	●	●		
		飾品設計與實務	●	●	●	●	○	●		
		生活應用技能領域	嬰幼兒發展照護實務	●	●	○	●	○	●	
			膳食與營養實務	●	●	●	●	○	●	
			幼兒教保活動設計與實務	○	○	●	●	○	○	
			家庭生活管理實務	●	●	○	●	○	●	
		校訂必修	專業科目	長期照顧概論	●	○	●	●	○	●
實習科目	專題實作									
校訂選修	專業科目	長期照顧法規概要	●	●	●	●	○	●		
		失智症照顧服務	●	●	●	○	○	●		
		高齡常見疾病與用藥安全	●	●	●	●	●	●		
		身心障礙照顧概論	●	●	●	●	●	●		
		長期照顧個案服務	●	●	●	○	●	●		
	實習科目	基本照顧技術	●	●	●	●	●	●		
		機構照顧實務	●	●	●	●	○	●		
		社區健康營造	●	●	●	○	●	●		
		健康促進實務	●	●	●	●	●	●		
		銀髮族旅遊規劃	●	●	●	●	●	●		
		生活輔具與應用	●	●	●	○	●	●		
居家照顧服務	●	●	○	●	●	●				
創意活動設計與應用	●	●	○	●	●	●				

備註：

1. 科專業能力欄位，請於空格中以打點表示科目與科專業能力的對應，「●」代表高度對應，表示該科目中有章節明列；「○」代表低度對應，表示科目中雖沒有章節明列，教師於授課時仍會提及。
2. 本表不足，請自行增列。

三、科課程地圖

(一) 照顧服務科(514)



四、議題融入

(一) 照顧服務科(514)

表5-4-1照顧服務科 議題融入對應表(以科為單位, 1科1表)

科目	議題																			
	性別平等教育	人權教育	環境教育	海洋教育	品德教育	生命教育	法治教育	科技教育	資訊教育	能源教育	安全教育	防災教育	家庭教育	生涯規劃教育	多元文化教育	閱讀素養教育	戶外教育	國際教育	原住民族教育	
校必專業 / 長期照顧概論	✓		✓		✓		✓		✓		✓		✓		✓		✓			
校必實習 / 專題實作		✓		✓		✓			✓		✓		✓		✓		✓		✓	✓
校選專業 / 失智症照顧服務		✓			✓		✓	✓		✓		✓		✓		✓		✓	✓	✓
校選專業 / 身心障礙照顧概論	✓		✓	✓	✓			✓	✓		✓		✓		✓		✓			
校選專業 / 長期照顧法規概要				✓		✓		✓		✓			✓			✓		✓		
校選專業 / 長期照顧個案服務		✓		✓		✓		✓	✓		✓		✓		✓		✓		✓	✓
校選專業 / 高齡常見疾病與用藥安全	✓	✓	✓	✓	✓	✓	✓	✓	✓	✓	✓	✓	✓	✓	✓	✓	✓	✓	✓	✓
校選專業 / 基本照顧技術		✓		✓		✓		✓	✓		✓		✓		✓		✓		✓	✓
校選實習 / 生活輔具與應用	✓		✓		✓		✓					✓		✓		✓				✓
校選實習 / 居家照顧服務	✓		✓		✓	✓		✓	✓	✓		✓		✓		✓				✓
校選實習 / 社區健康營造	✓	✓			✓		✓		✓			✓	✓	✓		✓		✓		✓
校選實習 / 健康促進實務			✓		✓		✓		✓			✓		✓	✓	✓		✓		✓
校選實習 / 創意活動設計與應用	✓	✓		✓		✓	✓			✓	✓			✓		✓		✓		
校選實習 / 銀髮族旅遊規劃					✓			✓				✓	✓		✓		✓		✓	✓
校選實習 / 機構照顧實務		✓	✓		✓	✓	✓	✓	✓	✓	✓	✓		✓		✓		✓	✓	✓
科目數統計	7	8	7	7	10	8	8	9	10	6	8	8	9	8	8	8	10	6	8	

陸、群科課程表

一、教學科目與節數表

 專業群科

表 6-1-1 家政群照顧服務科 教學科目與節數表

113學年度入學新生適用

課程類別	領域 / 科目及節數		授課年段與節數配置						備註	
			第一學年		第二學年		第三學年			
名稱	名稱	節數	一	二	一	二	一	二		
部定必修課程	語文	國語文	12	2	2	2	2	2	2	
		英語文	8	2	2	2	2			
		閩南語文	2	2						
		客語文	0	(2)						
		原住民族語文-布農語	0	(2)						
		閩東語文	0	(2)						
		臺灣手語	0	(2)						
	數學	數學	8	2	2	2	2		A版	
	社會	歷史	2		2					
		公民與社會	2			1	1			
	自然科學	物理	2	2						A版
		生物	2		2					A版
	藝術	美術	2	2						
		藝術生活	2		2					
	綜合活動	環境科學概論	2		2					
	科技	資訊科技	2	2						
	健康與體育	健康與護理	2			1	1			
		體育	2			1	1			
		全民國防教育	2			1	1			
	小計	52	14	14	10	10	2	2	部定必修一般科目總計52節數	
專業科目		家政概論	4	2	2					
		色彩概論	2	2						
		家政職業衛生與安全	2		2					
		家庭教育	4			2	2			
		家政職業倫理	2						2	
		行銷與服務	4					2	2	
		家政美學	2					2		
		小計	20	4	4	2	2	4	4	部定必修專業科目總計20節數
實習科目		多媒材創作實務	6	3	3					
		飾品設計與實務	4			2	2			
	生活應用	嬰幼兒發展照護實務	4	2	2					
		膳食與營養實務	4			2	2			
		幼兒教保活動設計與實務	4			2	2			
		家庭生活管理實務	4					2	2	
	小計	26	5	5	6	6	2	2	部定必修實習科目總計26節數	
	專業及實習科目節數合計	46	9	9	8	8	6	6		
	部定必修節數合計	98	23	23	18	18	8	8	部定必修總計98節數	

表 6-1-1 家政群照顧服務科 教學科目與節數表(續)

113學年度入學新生適用

課程類別		領域 / 科目及節數		授課年段與節數配置						備註	
				第一學年		第二學年		第三學年			
名稱	節數	名稱	節數	一	二	一	二	一	二		
校訂必修	專業科目 4節數 3.08%	長期照顧概論	4					2	2		
		小計	4					2	2	校訂必修專業科目總計4節數	
	實習科目 4節數 3.08%	專題實作	4					2	2		
		小計	4					2	2	校訂必修實習科目總計4節數	
校訂必修節數合計			8	0	0	0	0	4	4	校訂必修總計8節數	
校訂課程	專業科目 12節數 9.23%	基本照顧技術	4			2	2				
		長期照顧法規概要	2						2		
		失智症照顧服務	2						2		
		高齡常見疾病與用藥安全	2						2		
		長期照顧個案服務	2							2	
		身心障礙照顧概論	4						2	2	同科單班 AC2選1
		最低應選修節數小計	12								
	實習科目 12節數 9.23%	社區健康營造	2							2	
		健康促進實務	2						2		
		銀髮族旅遊規劃	2							2	
		生活輔具與應用	2						2		
		機構照顧實務	4				2	2			同科單班 AB2選1
		居家照顧服務	4				2	2			同科單班 AB2選1
		創意活動設計與應用	4						2	2	同科單班 AC2選1
最低應選修節數小計	12										
校訂選修節數合計			28	0	0	4	4	10	10	多元選修開設 8 節	
學生應修習節數總計			134	23	23	22	22	22	22	部定必修、校訂必修及選修課程節數總計	
每週團體活動時間(節數)			6	1	1	1	1	1	1		
每週彈性學習時間(節數)			4	0	0	1	1	1	1		
每週總上課時間(節數)			144	24	24	24	24	24	24		

二、課程架構表

表 6-2-1 家政群照顧服務科 課程架構表(以科為單位，1 科 1 表)

113學年度入學新生適用

項目		相關規定		學校規劃情形		說明	
				節數	百分比(%)		
一般科目	部定		48-56 節	52	36.11 %		
	校訂	必修	各校課程發展組織自訂	0	0 %		
		選修		0	0 %	不含跨屬性	
	合計 (A)			52	36.11 %		
專業及實習科目	部定	專業科目	節(依總綱規定)	20	13.89 %		
		實習科目	節(依總綱規定)	26	18.06 %		
		專業及實習科目合計		節(依總綱規定)	46	31.95 %	
	校訂	專業科目	必修	各校課程發展組織自訂	4	2.78 %	
			選修		12	8.33 %	不含跨屬性
		實習科目	必修	各校課程發展組織自訂	4	2.78 %	
			選修		12	8.33 %	不含跨屬性
	校訂多元選修跨專業及實習科目/屬性節數合計		各校課程發展組織自訂	4	2.78 %		
合計 (B)		節(依總綱規定)	82	56.94 %			
部定及校訂必修節數合計			節(依總綱規定)	106	73.61%		
校訂多元選修跨一般、專業及實習科目/屬性節數合計 (C)			各校課程發展組織自訂	0	0%		
學生應修習節數總計			節(依總綱規定)	134 節		(A)+(B)+(C)	
六學期團體活動時間(節數)合計			6 - 12 節	6 節			
六學期彈性教學時間(節數)合計			2 - 4 節	4 節			
上課總節數			144 節	144 節			
畢業條件	依照「高級中等學校進修部學生學習評量辦法」之規定辦理。						
備註：	1、百分比計算以上課總節數 144 節為分母。 2、上課總節數 = 學生應修習節數總計 + 六學期團體活動時間 + 六學期彈性教學時間。						

柒、團體活動時間實施規劃

說明：

1. 團體活動時間每週教學節數以 1-2 節為原則。其中班級活動 1 節列為教師基本節數。各校可因應實際需求，於團體活動課程安排班級活動、社團活動、學生自治會活動、學生服務學習活動及週會或講座。
2. 團體活動整體實施計畫之擬訂，應參酌師生家長意見，結合各類課程，納入學校課程計畫，並參酌各校特性、指導人員、設備、場地、活動時間與社區資源等因素彈性設計實施。

表7-1 團體活動時間規劃表

序號	項目	團體活動時間節數						備註
		第一學年		第二學年		第三學年		
		一	二	一	二	一	二	
1	班級活動	18	18	18	18	18	18	
	合計	18	18	18	18	18	18	(節/學期)
		1	1	1	1	1	1	(節/週)

備註：每學期以18週計算

捌、彈性學習時間實施規劃表

說明：

1. 每週 0-2 節，六學期合計2-4節。
2. 課程類型為「充實(增廣)性教學」或「補強性教學」，且為全學期授課時，須檢附教學大綱，敘明授課內容等。
3. 本表以校為單位，1校1表。

表8-1 彈性學習時間規劃表

開設 年段	開設名稱	每 週 節 數	開 設 週 數	實 施 對 象	開設類型					師 資 規 劃	備 註	
					自 主 學 習	選 手 培 訓	充 實 (增 廣) 性 教 學	補 強 性 教 學	學 校 特 色 活 動			
第二學年	第一學期	自主學習	1	18	全校各科	V					內聘	
		選手培訓	1	6	全校各科		V				內聘	
		自我行銷	1	6	全校各科			V			內聘	
		旅遊文學	1	6	全校各科			V			內聘	
		園藝設計	1	6	全校各科			V			內聘	
		FB行銷管理	1	6	全校各科			V			內聘	
	第二學期	自主學習	1	18	全校各科	V					內聘	
		選手培訓	1	6	全校各科		V				內聘	
		IG、TIKTOK 行銷技能	1	6	全校各科			V			內聘	
		學習履歷	1	6	全校各科				V		內聘	
		商務行銷技巧-line	1	6	全校各科			V			內聘	
		人際關係	1	6	全校各科				V		內聘	
第三學年	第一學期	自主學習	1	18	全校各科	V					內聘	
		選手培訓	1	6	全校各科		V				內聘	
		地方特產行銷	1	6	全校各科			V			內聘	
		環保小尖兵	1	6	全校各科			V			內聘	
		投資理財	1	6	全校各科			V			內聘	
		認識客家傳統文化	1	6	全校各科					獨創性	內聘	
	第二學期	自主學習	1	18	全校各科	V					內聘	
		選手培訓	1	6	全校各科		V				內聘	

手機APP應用教學	1	6	全校各科			V			內聘	
在地食材探討	1	6	全校各科			V			內聘	
家庭關係	1	6	全校各科			V			內聘	
商品攝影行銷	1	6	全校各科					獨創性	內聘	

玖、學生選課規劃與輔導

一、選課輔導流程規劃

(一) 流程圖(含選課輔導及流程)

113學年度選課規畫與輔導

1. 新生訓練時對科課程說明：於新生入學進行新生訓練時給予同學各科課程規劃方式、畢業條件、未來升學就業的進路分析等相關訊息，並藉此機會讓同學瞭解各科課程特色及科發展走向，也希望同學能夠及早對自己興趣、目標進行試探與擬定。
2. 利用預選課表瞭解學生需求：下學年學期中上課過半時設計預選課表，並利用班會時間實施課程宣導與說明，同學可以瞭解未來可能需要修習的課程？課程主要是學些什麼？課程目標為何？對未來升學、技能檢定的幫助？除此之外，並瞭解學生對課程有無其他需求？有無需要開設其他課程？得請各科進行討論。
3. 以同學選課表為開課依據：統計同學的預選課表後，依照學生需求、科務發展目標、職場脈動等因素提請各科討論並設計下學年度「選修課程選課表」，並利用班會時間給科內各班同學進行選課，並以此選課結果作為下個學年度開設科目之依據。
4. 利用課程教授過程進行輔導：請科內教師或各班導師於授課過程中，對於同學生涯規劃、職場需求、課程目標、大專概況、系組介紹、學長姐的發展經驗等議題與同學進行溝通或透過生涯規劃課程的安排，讓同學能對各課程有更多的瞭解，以方便同學能夠將自己的性向、興趣、生涯目標等…與將來所修習的課程進行結合。
5. 興趣及性向測驗：配合輔導處的資源，對同學進行心理測驗，提供客觀評量資料，解釋施測後的資料，輔導並幫助同學能夠增進對自我的瞭解與認識，以作為其人生未來發展方向之參考。
6. 利用親師座談會與家長溝通：本校每學年會舉辦親師座談會，透過導師的協助及輔導處辦理的升學講座，利用機會與家長進行互動溝通，讓他們也能瞭解科發展目標、同學未來畢業的進路、職場趨勢、課程架構等…，以使其亦能和同學共同規劃孩子的發展方向。
7. 結合學校其他處室資源：透過輔導處、實習處、訓導處等在週會時間所舉辦的各種演講、大專院校宣導、科系介紹、社會脈動的演進趨勢、就業輔導等的分析與解說，提供同學更多資源以利其考量生涯規劃及選課所需。

(二)、選課輔導人員

1. 各班導師
2. 輔導教師
3. 科主任
4. 各課程任課教師
5. 其他相關人員

(三)、選課輔導時間

1. 高一新生訓練時間
2. 班會、週會
3. 各種說明會與座談會(如親師座談會)利用寒暑假及活動課程時間進行
4. 各課程授課過程中的適切機會
5. 個別輔導可利用課餘時間進行

(四)、選課輔導資源

1. 開設課程、必修及選修科目：教務處、科主任、科內教師
2. 課程規劃：教務處、科主任、各領域召集人。
3. 選課規劃：教務處、輔導老師、導師、科主任、科內教師
4. 心理測驗的施測及解釋：輔導教師
5. 確定自己的性向及興趣：輔導教師
6. 科系簡介資料：輔導教師、實習處、教務處
7. 網站資源：各大專院校網站、職訓局

一、加退選機制

1. 請於開學後，二週內辦理，逾期不得要求改選。
2. 辦理改選，填寫加退選單及輔導紀錄表，經輔導室、家長及導師簽章認可後辦理。
3. 退選原則

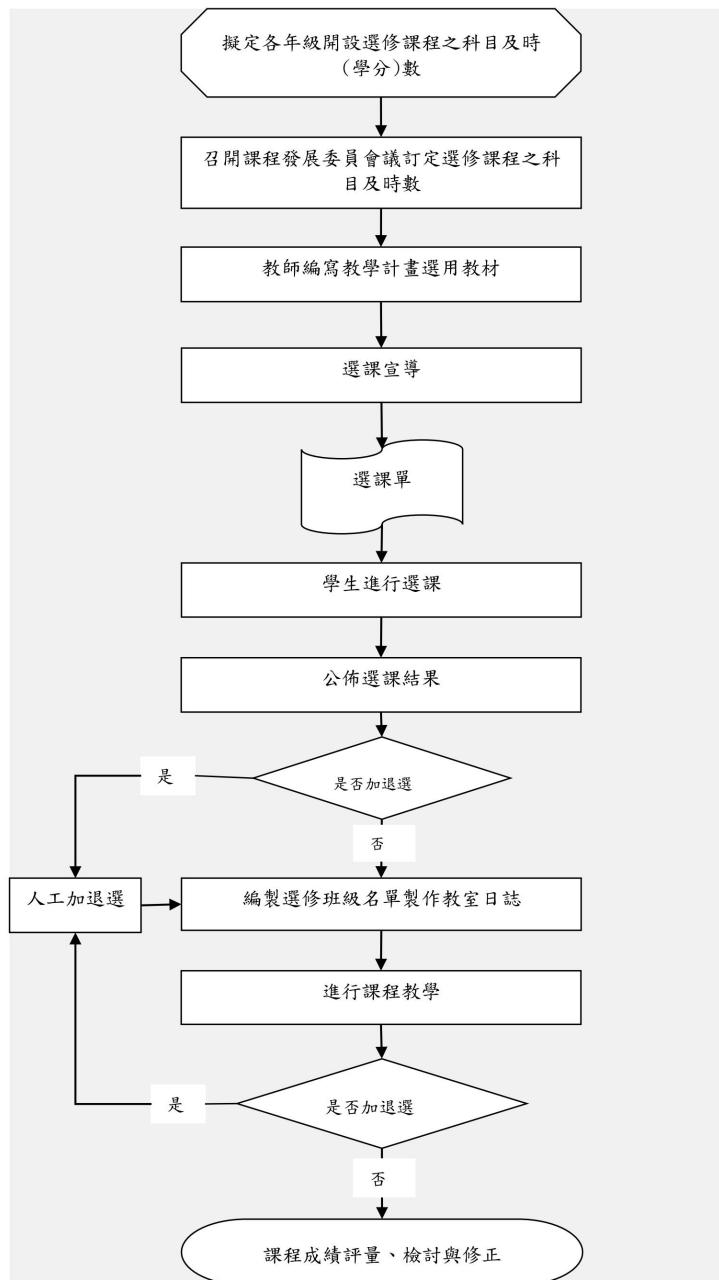
開課前：若因該科選修人數太少以致未能開課，則同學可以改選已開課成功之科目。

開課後：

 - (1). 若開課後學生適應不佳，可以在一週內辦理退選，逾期不得要求改選，且退選後之選修學分不得低於規定之最低學分。
 - (2). 若因退選後造成該科目選修人數低於規定開班人數，則退選無效。
4. 加選原則

退選後，若辦理加選，科目不得相同。
5. 加退選每學期以一次為限。
6. 凡不依規定辦理改選，自行上課或不到課者，該科目均以零分計算。

7. 已修及格之科目，重複修習者，不計學分數。



(二)日程表

表9-1 選課日程表

序號	時間	活動內容	說明
1	8月26日	選課輔導（團體諮商宣導）	1. 新生利用報到時段進行選課宣導 2. 選課諮詢輔導
2	8月28日	學生選課及教師提供諮詢輔導	1. 新生利用訓練時間進行分組選課 2. 規劃1.2~1.5倍選修課程 3. 相關選課流程參閱流程圖 4. 選課諮詢輔導
3	9月1日	正式上課	
4	9月6日	加、退選	得於學期前兩週進行
5	10月7日	檢討與建議	
6	1月2日	選課輔導（團體諮商宣導）	選課諮詢輔導
7	2月12日	學生選課及教師提供諮詢輔導	1. 新生利用訓練時間進行分組選課 2. 規劃1.2~1.5倍選修課程 3. 相關選課流程參閱流程圖 4. 選課諮詢輔導
8	2月14日	正式上課	
9	2月21日	加、退選	得於學期前兩週進行
10	2月28日	檢討與建議	

二、選課輔導措施

選課輔導措施

1. 新生訓練時對科課程說明：於新生入學進行新生訓練時給予同學各科課程規劃方式、畢業條件、未來升學就業的進路分析等相關訊息，並藉此機會讓同學瞭解各科課程特色及科發展走向，也希望同學能夠及早對自己興趣、目標進行試探與擬定。
2. 利用預選課表瞭解學生需求：下學年學期中上課過半時設計預選課表，並利用班會時間實施課程宣導與說明，同學可以瞭解未來可能需要修習的課程？課程主要是學些什麼？課程目標為何？對未來升學、技能檢定的幫助？除此之外，並瞭解學生對課程有無其他需求？有無需要開設其他課程？以報請各科科務會議進行討論。
3. 以同學選課表為開課依據：統計同學的預選課表後，依照學生需求、科務發展目標、職場脈動等因素提請各科科務會議討論並設計下學年度「選修課程選課表」，並利用班會時間給科內各班同學進行選課，並以此選課結果作為下個學年度開設科目之依據。
4. 利用課程教授過程進行輔導：請科內教師或各班導師於授課過程中，對於同學生涯規劃、職場需求、課程目標、大專概況、系組介紹、學長姊的發展經驗等議題與同學進行溝通或透過生涯規劃課程的安排，讓同學能對各課程有更多的瞭解，以方便同學能夠將自己的性向、興趣、生涯目標等…與將來所修習的課程進行結合。
5. 興趣及性向測驗：配合輔導處的資源，對同學進行心理測驗，提供客觀評量資料，解釋施測後的資料，輔導並幫助同學能夠增進對自我的瞭解與認識，以作為其人生未來發展方向之參考。
6. 利用親師座談會與家長溝通：本校每學年會舉辦親師座談會，透過導師的協助及輔導處辦理的升學講座，利用機會與家長進行互動溝通，讓他們也能瞭解科發展目標、同學未來畢業的進路、職場趨勢、課程架構等…，以使其亦能和同學共同規劃孩子的發展方向。
7. 結合學校其他處室資源：透過輔導處、實習處、訓導處等在週會時間所舉辦的各種演講、大專院校宣導、科系介紹、社會脈動的演進趨勢、就業輔導等的分析與解說，提供同學更多資源以利其考量生涯規劃及選課所需。

(二)、選課輔導人員

1. 各班導師
2. 輔導教師
3. 科主任
4. 各課程任課教師
5. 其他相關人員

(三)、選課輔導時間

1. 高一新生訓練科務時間
2. 班會、週會
3. 各種說明會與座談會(如親師座談會)利用寒暑假及活動課程時間進行
4. 各課程授課過程中的適切機會
5. 個別輔導可利用課餘時間進行

(四)、選課輔導資源

1. 開設課程、必修及選修科目：教務處、科主任、科內教師
2. 課程規劃：教務處、科主任、各領域召集人。
3. 選課規劃：教務處、輔導老師、導師、科主任、科內教師
4. 心理測驗的施測及解釋：輔導教師
5. 確定自己的性向及興趣：輔導教師
6. 科系簡介資料：輔導教師、實習處、教務處
7. 網站資源：各大專院校網站、技測委員會、職訓局

一、加退選機制

1. 請於開學後第二週內辦理，逾期不得要求改選。
2. 辦理改選，請填選加退選單及輔導紀錄表，經輔導室、家長及導師簽章認可後辦理。
3. 退選原則
開課前：若因該科選修人數太少以致未能開課，則同學可以改選已開課成功之科目。
開課後：
(1). 若開課後學生適應不佳，可以在一週內辦理退選，逾期不得要求改選，且退選後之選修學分不得低於規定之最低學分。
(2). 若因退選後造成該科目選修人數低於規定開班人數，則退選無效。
4. 加選原則
退選後，若辦理加選，科目不得相同。
5. 加退選每學期以一次為限。
6. 凡不依規定辦理改選，自行上課或不到課者，該科目均以零分計算。

7. 已修及格之科目，重複修習者，不計學分數。

- 1.新生訓練時對科課程說明：於新生入學進行新生訓練時給予同學各科課程規劃方式、畢業條件、未來升學就業的進路分析等相關訊息，並藉此機會讓同學瞭解各科課程特色及科發展走向，也希望同學能夠及早對自己興趣、目標進行試探與擬定。↓
- 2.利用預選課表瞭解學生需求：下學年學期中上課過半時設計預選課表，並利用班會時間實施課程宣導與說明，同學可以瞭解未來可能需要修習的課程？課程主要是學些什麼？課程目標為何？對未來升學、技能檢定的幫助？除此之外，並瞭解學生對課程有無其他需求？有無需要開設其他課程？以報請各科科務會議進行討論。↓
- 3.以同學選課表為開課依據：統計同學的預選課表後，依照學生需求、科務發展目標、職場脈動等因素提請各科科務會議討論並設計下學年度「選修課程選課表」，並利用班會時間給科內各班同學進行選課，並以此選課結果作為下個學年度開設科目之依據。↓
- 4.利用課程教授過程進行輔導：請科內教師或各班導師於授課過程中，對於同學生涯規劃、職場需求、課程目標、大專概況、系組介紹、學長姊的發展經驗等議題與同學進行溝通或透過生涯規劃課程的安排，讓同學能對各課程有更多的瞭解，以方便同學能夠將自己的性向、興趣、生涯目標等...與將來所修習的課程進行結合。↓
- 5.興趣及性向測驗：配合輔導處的資源，對同學進行心理測驗，提供客觀評量資料，解釋施測後的資料，輔導並幫助同學能夠增進對自我的瞭解與認識，以作為其人生未來發展方向之參考。↓
- 6.利用親師座談會與家長溝通：本校每學年會舉辦親師座談會，透過導師的協助及輔導處辦理的升學講座，利用機會與家長進行互動溝通，讓他們也能瞭解科發展目標、同學未來畢業的進路、職場趨勢、課程架構等...，以便其亦能和同學共同規劃孩子的發展方向。↓
- 7.結合學校其他處室資源：透過輔導處、實習處、訓導處等在週會時間所舉辦的各種演講、大專院校宣導、科系介紹、社會脈動的演進趨勢、就業輔導等的分析與解說，提供同學更多資源以利其考量生涯規劃及選課所需。↓

三、校訂選修課程規劃(含跨科、群、校選修課程規劃)

表 9-3-1 原班級選修方式課程規劃表

序號	科目屬性	科目名稱	適用群科別	授課年段與學分配置					
				第一學年		第二學年		第三學年	
				一	二	一	二	一	二
1.	專業	基本照顧技術	照顧服務科	0	0	2	2	0	0
2.	專業	長期照顧法規概要	照顧服務科	0	0	0	0	0	2
3.	專業	失智症照顧服務	照顧服務科	0	0	0	0	2	0
4.	專業	高齡常見疾病與用藥安全	照顧服務科	0	0	0	0	2	0
5.	專業	長期照顧個案服務	照顧服務科	0	0	0	0	0	2
6.	實習	社區健康營造	照顧服務科	0	0	0	0	0	2
7.	實習	健康促進實務	照顧服務科	0	0	0	0	2	0
8.	實習	銀髮族旅遊規劃	照顧服務科	0	0	0	0	0	2
9.	實習	生活輔具與應用	照顧服務科	0	0	0	0	2	0

表 9-3-2 多元選修方式課程規劃表

序號	科目屬性	科目名稱	適用群科別	授課年段與學分配置						開課方式	同時段開課
				第一學年		第二學年		第三學年			
				一	二	一	二	一	二		
1.	實習	機構照顧實務	照顧服務科	0	0	2	2	0	0	同科單班	AB2選1
2.	實習	居家照顧服務	照顧服務科	0	0	2	2	0	0	同科單班	AB2選1
3.	專業	身心障礙照顧概論	照顧服務科	0	0	0	0	2	2	同科單班	AC2選1
4.	實習	創意活動設計與應用	照顧服務科	0	0	0	0	2	2	同科單班	AC2選1

拾、學校課程評鑑

一、113學年度學校課程評鑑計畫

文字說明：

附檔資料：

高雄市私立旗美高級商工職業學校 113 學年度課程評鑑計畫

108 年 12 月 3 日課程發展委員會決議通過

112 年 10 月 27 日課程發展委員修正通過

一、依據

- (一) 依教育部 110 年 3 月 15 日 [臺教授國部字第 1100016363B](#) 號令，十二年國民基本教育課程綱要實施。
- (二) 107 年 9 月 6 日 [臺教授國字第 1070106766](#) 號教育部頒布國民中學及國民小學實施課程評鑑參考原則。
- (三) 108 年 4 月 22 日 [臺教授國部字第 1080031188](#) 號高級中等學校課程評鑑機制理考原則。
- (四) 108 年 5 月 30 日 [臺教授國部字第 1080050523B](#) 號教育部高級中等學校課程評鑑實施要點。

二、目的

- (一) 確保及持續改進本校課程發展、教學創新及學生學習之成效。
- (二) 掌握本校課程計畫設計、實施與課程效果之品質。
- (三) 回饋課程綱要之研修、課程政策規劃及整體教學環境之改善。
- (四) 協助評估課程實施及相關推動措施之成效。

三、評鑑對象、評鑑人員與評鑑期程

為確保學校課程計畫之品質，本校課程評鑑對象包括學校總體課程架構、領域/科目學習課程、校訂課程，其內涵與進行評鑑人員如下：

- (一) 學校總體課程架構：其評鑑重點與課程評鑑品質原則同本校總體課程架構評鑑紀錄表(詳如附件一)，由課程發展委員會成員擔任或課程發展委員會組成小組進行。課程設計於審議課程計畫進行，課程效果在每學期期末至少進行一次。
- (二) 領域學習課程：其評鑑重點與課程評鑑品質原則同本校領域/科目課程評鑑紀錄表(詳如附件二)，由校內各(跨)領域/科目教學研究會之教師進行。課程實施配合領域教學研究會會議進行，課程效果每學期在期末至少進行一次並提出課程評鑑紀錄。
- (三) 校訂課程：其評鑑重點與課程評鑑品質原則同本校校訂課程評鑑紀錄表(詳如附件三)，由課程實施配合校訂課程單元活動完成時進行，課程效果每學期在末至少進行一次。

前述評鑑人員，由學校相關人員進行，必要時得邀請或委由其他具教育或課程評鑑專業之學校、專業機構、法人、團體或人員規劃及協助實施。

四、評鑑資料與方法

- (一) 課程評鑑資料與方法：由各課程之評鑑人員，就各評鑑課程對象在設計、實施與效果之通

程與成果性質，採相應合適之多元方法，蒐集可信資料進行評鑑，參考作法如下表：

評鑑對象	評鑑層面	評鑑資料與方法	
課程總體架構	課程設計	1.檢視分析學校課程計畫中之課程總體架構內容。 2.調查教師對課程總體架構之意見。	
	課程實施	實施準備	1.檢視分析各處室有關課程實施準備的相關資料。 2.實地觀察檢視各課程實施場所之設備與材料。
		實施情形	1.觀察各課程實施情形。 2.分析各領域/科目教學研究會及校訂課程設計與推動小組之會議記錄、觀、議課紀錄。
	課程效果	檢視分析各領域/科目教學研究會及校訂課程設計與推動小組提供之課程效果評估資料。	
各(跨)領域/科目課程	課程設計	1.檢視分析各該(跨)領域/科目課程計畫、教材、教科書、學習資源。 2.調查授課教師或學生對課程設計內容之意見。	
	課程實施	實施準備	1.實地檢視各該課程實施場所之設備與材料。 2.分析各該(跨)領域/科目教學研究會議紀錄、共同備、議課紀錄。
		實施情形	1.於各該(跨)領域/科目公開課、觀課和議課活動中了解實施情形。 2.調查師生意見。
	課程效果	1.分析學生於平時評量之學習成果資料。 2.每學期末分析學生之定期評量結果資料。 3.分析學生之作業成品、實做評量或學習檔案資料。	
各學性學習課程	課程設計	1.檢視分析各校訂課程之課程計畫、教材、學習資源。 2.調查授課教師或學生對課程設計內容之意見。	
	課程實施	實施準備	1.實地訪視各該課程實施場所之設備與材料。 2.分析課程設計與推動小組之會議紀錄、共同備、議課紀錄。
		實施情形	1.辦理各該校訂課程之公開課、觀課和議課活動，從中了解實施情形。 2.調查師生意見。
	課程效果	1.分析學生於平時評量之學習成果資料。 2.課程結束時分析學生之期末評量、作品、學習檔案或實做評量結果資料。	

(二)課程評鑑紀錄之提出：為整合評鑑資料提出課程評鑑紀錄報告，應由各課程之評鑑人員就各評鑑課程對象進行討論，討論資料來源可以包括學校領域會議、教師專業學習社群、共同備課、觀課、議課活動，或調查師生意見及教學檔案蒐集資料，經由討論決議，配合本校課程運作期程提出課程評鑑紀錄。

五、評鑑重點及品質原則

本校課程評鑑分為課程設計、課程實施及課程效果三個層面。各層面之評鑑重點及品質原則整理成各評鑑課程對象之課程評鑑紀錄表，詳如附件一、附件二、附件三。

六、評鑑結果的運用

對於評鑑過程及結果發現，本校將即時加以運用：

(一)修正學校課程計畫：分別提各該(跨)領域/科目教學研究會、校訂課程設計與推動小組以

及本校課程發展委員會討論修正課程計畫。+

- (二) 檢討學校課程實施條件及設施，並加以改善；提本校各相關處室檢討及改善課程實施條件及設施。+
- (三) 增進教師及家長對課程品質之理解及重視；於相關會議向教師及家長說明評鑑之規劃、實施和結果，增進其對本校課程品質之理解與重視。+
- (四) 回饋於教師教學調整及專業成長規劃；提供評鑑發現給各該授課教師作為教學調整之參考，及供教務處參酌評鑑發現之專業成長需求，規劃教師專業成長活動。+
- (五) 安排補救教學或學習輔導；有學習困難之課程內容或學生，由教務處或相關教師規劃實施補救教學或學習輔導。+
- (六) 激勵教師進行課程及教學創新；對課程與教學創新有卓越績效之教師或案例，安排公開分享活動，並予以敬獎表揚。+
- (七) 對課程綱要、課程政策及配套措施提供建議；於相關會議或管道，向教育局或相關單位提供建議。+

七、評鑑檢討+

本校課程發展委員會於每學期末之會議，安排各(跨)領域/科目教學研究會、校訂課程社群，提出評鑑記錄，說明其評鑑實施情形及建議事項。+

為掌握本校課程評鑑計畫之運作，同時檢討其實施課程評鑑之效用性、可行性、妥適性及正確性，發現需改善者，本校課程發展委員會於每學年最後一次會議，進行課程評鑑計畫之評估與檢討，則研議其改善之道。必要時，得委請校外專業單位或人員協助進行評估與檢討。+

八、計畫施行+

本計畫經本校課程發展委員會審議通過後實施，修正時亦同。+

二、111學年度學校課程自我評鑑結果

文字說明：

附檔資料：

尚未上傳自我評鑑結果！！
(不一定要上傳)

備查版

附件一：課程及教學規劃表

專業群科

- 一、部定一般科目各領域跨科之統整型、探究型或實作型課程規劃
- 二、校訂一般科目教學大綱(以校為單位)
- 三、校訂專業科目教學大綱

表 11-2-3-1 高雄市私立旗美高級商工職業學校 校訂專業科目教學大綱

科目名稱	中文名稱	長期照顧概論		
	英文名稱	Introduction to Long-Term Care		
師資來源	內聘			
科目屬性	必修			
	專業科目			
	科目來源	學校自行規劃		
學生圖像	多元力、競爭力、專業力、品格力、自信力			
適用科別	照顧服務科			
	4			
	第三學年			
建議先修科目	無			
教學目標 (教學重點)	1. 於課程結束後，學生能夠： 2. 瞭解長期照顧概況。 3. 認識長期照顧政策現況與規劃。 4. 認識長期照顧體系與團隊。 5. 認識長期照顧需求與評估。 6. 認識長期照顧之各種服務方案（機構、社區居家）。			
議題融入	照顧服務科：性別平等教育、環境教育、品德教育、法治教育、資訊教育、安全教育、家庭教育、多元文化教育、戶外教育			
教學內容				
主要單元(進度)		內容細項	分配節數	備註
(一)長期照護理念、現況與未來發展		1. 照顧理念與服務特質 2. 我國長期照顧服務體系服務內涵	7	
(二)各國制度與發展現況		第一節本長期照護制度與發展現況 第二節德國長期照護制度與發展現況 第三節荷蘭長期照護制度與發展現況 第四節各國長期照護制度的比較與分析	7	
(三) 長期照顧財源與財務		第一節長期照顧財務體系及發展 第二節以制度為中心的長期照顧財源 第三節以家庭為中心的照顧財務評估	9	
(四)家庭照顧者與非正式照顧體		第一節家庭照顧者特質與圖像 第二節非正式照顧體系 第三節家庭照顧者的處境與需求 第四節家庭照顧勞務價值	9	
(五) 創造整合、連續的長照服務模 式		第一節連續性長照體系 第二節如何整合 第三節整合方向	9	
(六)居家式照顧		第一節臺灣居家式照顧服務的發展 第二節居家式照顧的內容與提供單位 第三節居家式照顧服務對象及補助資格 第四節居家服務之現況與困境	9	
(七) 社區式照顧		第一節社區照顧與社區式照顧 第二節社區式照護的定義與特質 第三節社區式長期照護服務的政策發展 第四節社區式照顧服務類型與內容	8	
(八) 老人居住環境與生活經營		第一節緒 論 第二節基本環境規劃設計理念 第三節老人居住環境的構成與生活經營的關係 第四節老人居住環境未來發展趨勢	8	
(九) 品質監測、管理與評		第一節長期照護品質的意涵 第二節長期照護品質的監測與管理 第三節長期	6	

	照護品質的評值與執行 第四節臺灣長期照護品質管理與評值狀況		
合 計		72	
學習評量 (評量方式)	1、教師於教學時須做客觀的評量，以明瞭學習的成就與困難，做為繼續教學或補救教學之依據，並使學生從成績進步中獲得鼓勵。2、形成性評量：配合各種教學媒體，以口頭問答、討論或體驗實務報告等方式實施評量。2、診斷性評量：以作業考核列為過程評量的成績，未達標準者予以逐項指正，建立其基本教保概念知能，再予以評量。3、總結性評量：以階段性測驗成績作總結性評量考核標準，除了是非題及選擇題的型式外，並另以體驗實務報告方式予以考核。4、學習評量的結果須妥切運用，除作為教師改進教材、教法及輔導學生之依據，以獲得共同的了解與合作		
教學資源	網路資源及教師自編補充講義。		
教學注意事項	1.教材之編選著重於日常生活與職業群中現實問題的應用，於課程中進行隨堂演練以及實務操作，使理論與實務應用並重。2.教學方法：由最基本的學理出發，在帶入日常生活中常見的例子，使學生印象深刻後，歸納出一般的結論，並本因材施教之原則，實施補救或增廣教學。3.教學評量：教學評量方式多元化，除了紙筆測驗瞭解學生對於學理知識瞭解程度，並配合單元有實際操作練習之機會，並於實務課程中舉辦技術評量。		

表 11-2-3-2 高雄市私立旗美高級商工職業學校 校訂專業科目教學大綱

科目名稱	中文名稱	基本照顧技術		
	英文名稱	Basic care technology		
師資來源	內聘			
科目屬性	選修			
	專業科目			
	科目來源	學校自行規劃		
學生圖像	多元力、競爭力、專業力、品格力、自信力			
適用科別	照顧服務科			
	4			
	第二學年			
建議先修科目	無			
教學目標 (教學重點)	1. 瞭解老化常見生理問題，及瞭解簡單的照顧。 2. 正確執行老人照顧的相關技術。 3. 瞭解長期照顧基本技巧與實作。 4. 衛服部公告最新照顧服務技巧			
議題融入	照顧服務科：人權教育、海洋教育、生命教育、科技教育、資訊教育、安全教育、家庭教育、多元文化教育、戶外教育、原住民族教育			
教學內容				
主要單元(進度)		內容細項	分配節數	備註
(一)長期照顧服務對象		長期照顧服務對象特質說明與注意事項	9	
(二)促進睡眠的照顧措施		1. 休息與睡眠之需要。 2. 身體清潔與舒適之需要。	9	
(三)身體清潔照顧的種類與方法		1. 泌尿道排泄之需要。 2. 身體清潔照顧的種類與方法 3. 活動與移位技巧	9	
(四)協助如何進食		長期照顧基本技術與實作：餵食與營養清楚灌食的定義、種類及注意事項，並能正確執行。	9	
(五)認識呼吸之需要		1. 認識呼吸的生理機轉及影響呼吸的因素。 2. 瞭解呼吸功能障礙的因素、症狀及徵象	9	
(六)緊急事件處理		長期照顧基本技術與實作：緊急事件處理	9	
(六)常看皮膚病變緊急		1. 認識皮膚病變症狀及徵象，如何預防等	9	
(七)實際操作		分組操作	9	
合計			72	
學習評量 (評量方式)	採行多元評量之方式，評量方法可包括觀察、記錄、問答、討論、報告、口試、筆試等，並著重形成性評量，顧及認知、技能、情意的評量，以作為教學進度與教材編擬之參考			
教學資源	網路資源及自編教材			
教學注意事項	1. 教材之編選著重於日常生活與職業群中現實問題的應用，於課程中進行隨堂演練以及實務操作，使理論與實務應用並重。 2. 教學方法：由最基本的學理出發，在帶入日常生活中常見的例子，使學生印象深刻後，歸納出一般的結論，並本因材施教之原則，實施補救或增廣教學			

表 11-2-3-3 高雄市私立旗美高級商工職業學校 校訂專業科目教學大綱

科目名稱	中文名稱	長期照顧法規概要		
	英文名稱	Introduction to Long-Term Care		
師資來源	內聘			
科目屬性	選修			
	專業科目			
	科目來源	學校自行規劃		
學生圖像	多元力、競爭力、專業力、品格力、自信力			
適用科別	照顧服務科			
	2			
	第三學年第二學期			
建議先修科目	無			
教學目標 (教學重點)	1. 於課程結束後，學生能夠： 2. 瞭解長期照顧概況。 3. 認識長期照顧政策現況與規劃。 4. 認識長期照顧體系與團隊。 5. 認識長期照顧需求與評估。 6. 認識長期照顧之各種服務方案（機構、社區居家）。			
議題融入	照顧服務科：海洋教育、生命教育、科技教育、能源教育、家庭教育、閱讀素養教育、國際教育			
教學內容				
主要單元(進度)		內容細項	分配節數	備註
(一)長期照護理念、現況與未來發展		1. 照護理念與服務特質 2. 我國長期照顧服務體系服務內涵	2	
(二)各國制度與發展現況		第一節本長期照護制度與發展現況 第二節德國長期照護制度與發展現況 第三節荷蘭長期照護制度與發展現況 第四節各國長期照護制度的比較與分析	2	
(三)長期照顧財源與財務		第一節長期照顧財務體系及發展 第二節以制度為中心的長期照顧財源 第三節以家庭為中心的照顧財務評估	6	
(四)家庭照顧者與非正式照顧體		第一節家庭照顧者特質與圖像 第二節非正式照顧體系 第三節家庭照顧者的處境與需求 第四節家庭照顧勞務價值	4	
(五)創造整合、連續的長照服務模式		第一節連續性長照體系 第二節如何整合 第三節整合方向	6	
(六)居家式照顧		第一節臺灣居家式照顧服務的發展 第二節居家式照顧的內容與提供單位 第三節居家式照顧服務對象及補助資格 第四節居家服務之現況與困境	6	
(七)社區式照顧		第一節社區照顧與社區式照顧 第二節社區式照顧的定義與特質 第三節社區式長期照護服務的政策發展 第四節社區式照顧服務類型與內容	4	
(八)老人居住環境與生活經營		第一節緒論 第二節基本環境規劃設計理念 第三節老人居住環境的構成與生活經營的關係 第四節老人居住環境未來發展趨勢	3	
(九)品質監測、管理與評		第一節長期照護品質的意涵 第二節長期照護品質的監測與管理 第三節長期照護品質的評值與執行 第四節臺灣長期照護品質管理與評值狀況	3	
合 計			36	
學習評量 (評量方式)	1、教師於教學時須做客觀的評量，以明瞭學習的成就與困難，做為繼續教學或補救教學之依據，並使學生從成績進步中獲得鼓勵。 2、形成性評量：配合各種教學媒體，以口頭問答、討論或體驗實務報告等方式實施評量。 2、診斷性評量：以作業考核列為過程評量的成績，未達標準者予以逐項指正，建立其基本教保概			

	念知能，再予以評量。 3、總結性評量：以階段性測驗成績作總結性評量考核標準，除了是非題及選擇題的型式外，並另以體驗實務報告方式予以考核。 4、學習評量的結果須妥切運用，除作為教師改進教材、教法及輔導學生之依據，以獲得共同的了解與合作。
教學資源	網路資源及教師自編補充講義。
教學注意事項	1.教材之編選著重於日常生活與職業群中現實問題的應用，於課程中進行隨堂演練以及實務操作，使理論與實務應用並重。 2.教學方法：由最基本的學理出發，在帶入日常生活中常見的例子，使學生印象深刻後，歸納出一般的結論，並本因材施教之原則，實施補救或增廣教學。 3.教學評量：教學評量方式多元化，除了紙筆測驗瞭解學生對於學理知識瞭解程度，並配合單元有實際操作練習之機會，並於實務課程中舉辦技術評量。

表 11-2-3-4 高雄市私立旗美高級商工職業學校 校訂專業科目教學大綱

科目名稱	中文名稱	失智症照顧服務		
	英文名稱	Long-term care regulations summary		
師資來源	內聘			
科目屬性	選修			
	專業科目			
	科目來源	學校自行規劃		
學生圖像	多元力、競爭力、專業力、品格力、自信力			
適用科別	照顧服務科			
	2			
	第三學年第一學期			
建議先修科目	無			
教學目標 (教學重點)	1. 了解照顧相關政策及法規 2. 照顧體系沿革與發展 3. 照顧服務法之規劃概況			
議題融入	照顧服務科：人權教育、品德教育、法治教育、科技教育、能源教育、防災教育、生涯規劃教育、閱讀素養教育、國際教育、原住民族教育			
教學內容				
主要單元(進度)	內容細項	分配節數	備註	
(一) 照護法規概說	1 充實長照服務人力 2. 法規及機構整合	6		
(二) 法規的意義與範圍	1. 長照服務法長照人員應接受一定積分之繼續教育、在職訓練 2. 長照服務法：長照人員非經登錄於長照機構，不得提供 長照服務規劃各類長照人員（包括社會工作人員、各類醫事專業人員與評估照護需要之 照管人員）培訓課程	8		
(三) 法規的架構	長照服務法整合法規、機構及 長照服務之規範	6		
(四) 法規的基本功能	1. 長照服務法整合機構及人員管理、資訊整合 2. 適度發展產業參與長照服務	8		
(五) 我國照護法制的概況與檢討	1. 長照保險法之規劃 2. 推動長照無縫接軌 3. 全人全照顧 4. 老人福利之相關法規	8		
合計		36		
學習評量 (評量方式)	採行多元評量之方式，評量方法可包括觀察、記錄、問答、討論、報告、口試、筆試等，並著重形成性 評量，以作為教學進度與教材編擬之參考。			
教學資源	網路資源及教師自編補充講義。			
教學注意事項	一、教材之編選著重於日常生活與職業群中現實問題的應用，於課程中進行隨堂演練以及實務操作，使理論與實務應用並重。二、教學方法：由最基本的學理出發，在帶入日常生活中常見的例子，使學生印象深刻後，歸納出一般的結論，並本因材施教之原則，實施補救或增廣教學			

表 11-2-3-5 高雄市私立旗美高級商工職業學校 校訂專業科目教學大綱

科目名稱	中文名稱	高齡常見疾病與用藥安全		
	英文名稱	Common diseases and medication security		
師資來源	內聘			
科目屬性	選修			
	專業科目			
	科目來源	學校自行規劃		
學生圖像	多元力、競爭力、專業力、品格力、自信力			
適用科別	照顧服務科			
	2			
	第三學年第一學期			
建議先修科目	無			
教學目標 (教學重點)	一、藥品基本概念 二、老化與用藥 三、老人常見疾病與用藥原則 四、老人用藥問題與管理 五、老人的用藥特色與基本原則 六、藥品交互作用 七、老人常見各系統病況與用藥淺介			
議題融入	照顧服務科：性別平等教育、人權教育、環境教育、海洋教育、品德教育、生命教育、法治教育、科技教育、資訊教育、能源教育、安全教育、防災教育、家庭教育、生涯規劃教育、多元文化教育、閱讀素養教育、戶外教育、國際教育、原住民族教育			
教學內容				
主要單元(進度)		內容細項	分配節數	備註
(一) 藥品基本概念		藥物作用基本原理 生活常見藥物及應用	6	
(二) 老人常見疾病與用藥原則		1. 詳細評估老人病史，了解過去病史、用藥史、目前的病況 2. 在病因未確認前不要貿然給藥，病因確認後先考量以非藥物的治療提供諮詢與社區資源的運用，如果無效再考量使用藥物。 3. 用藥前審慎評估是否有潛伏影響療效的疾病，如肝腎功能異常會受藥物治療的影響。 4. 老人每次就醫時應重新檢視其用藥，不需要的藥物或無效的藥物應及早停止，病癒後未吃完的藥物應丟棄，避免老人誤食。	6	
(三) 老人用藥問題與管理		1. 加強老人或其家屬對於安全用藥的認知與重視，保障老人用藥安全 2. 避免複雜的用藥方式，定期評估用藥的效果 3. 用藥後若無預期效果應考量服藥的遵從性，避免長期使用症狀治療藥物 4. 評估用藥與不用藥的差異。	6	
(四) 藥品交互作用		1. 藥品的交互作用是指2項或2項以上的藥品併用 或使用時間接近 2. 藥品互相作用導致藥品本身或藥效的變化，可能是加乘或是拮抗作用。 3. 老人可能因多重疾病而併用多種藥物，藥品間可能引起交互作用，臨床應謹慎用藥，評估及監測藥物的不良反應	6	
(五) 照顧人員在老人用藥安全的角色 功能		1. 用藥前評估老人的身心狀況、家庭支持系統 2. 老人用藥安全的護理措施，包括了解何時是給藥的最好時機，了解藥物的副作用 3. 評估老人身心靈社會的問題，如有視力、聽力減退 4. 多運用互動的方式，鼓勵老人表達意見，適時給予鼓勵與稱讚，提高學習的興趣與意願	6	

(六) 老化對藥物動力學及藥效的影響	1. 藥物分布 2. 藥物代謝 3. 藥物排除	6	
合 計		36	
學習評量 (評量方式)	<p>1、教師於教學時須做客觀的評量，以明瞭學習的成就與困難，做為繼續教學或補救教學之依據，並使學生從成績進步中獲得鼓勵。</p> <p>2、形成性評量：配合各種教學媒體，以口頭問答、討論或體驗實務報告等方式實施評量。</p> <p>3、診斷性評量：以作業考核列為過程評量的成績，未達標準者予以逐項指正，建立其基本常見疾病與用藥安全概念知能，再予以評量。</p> <p>4、總結性評量：以階段性測驗成績作總結性評量考核標準，除了是非題及選擇題的型式外，並另以體驗實務報告方式予以考核。</p> <p>5、學習評量的結果須妥切運用，除作為教師改進教材、教法及輔導學生之依據，以獲得共同的了解與合作。</p>		
教學資源	參考書及教師自編補充講義。		
教學注意事項	<p>1.教材之編選著重於日常生活與職業群中現實問題的應用，於課程中進行隨堂演練以及實務操作，使理論與實務應用並重。</p> <p>2.教學方法：由最基本的學理出發，在帶入日常生活中常見的例子，使學生印象深刻後，歸納出一般的結論，並本因材施教之原則，實施補救或增廣教學。</p> <p>3.教學評量：教學評量方式多元化，除了紙筆測驗瞭解學生對於學理知識瞭解程度，並配合單元有實際操作練習之機會，並於實務課程中舉辦技術評量。</p>		

表 11-2-3-6 高雄市私立旗美高級商工職業學校 校訂專業科目教學大綱

科目名稱	中文名稱	長期照顧個案服務		
	英文名稱	Long Tern Care Management		
師資來源	內聘			
科目屬性	選修			
	專業科目			
	科目來源	學校自行規劃		
學生圖像	多元力、競爭力、專業力、品格力、自信力			
適用科別	照顧服務科			
	2			
	第三學年第二學期			
建議先修科目	無			
教學目標 (教學重點)	課程針對長期照護從業人員所設計，注重長期照護管理個案研討，兼顧理論實務，培養其行政管理與專業統合能力 1.能培養照護老年個案日常生活的基本能力。 2.能確立個案個別性的照顧問題並分析其導因，照顧計畫並正確執行照顧措施。			
議題融入	照顧服務科：人權教育、海洋教育、生命教育、科技教育、資訊教育、安全教育、家庭教育、多元文化教育、戶外教育、原住民族教育			
教學內容				
主要單元(進度)		內容細項	分配節數	備註
(一)個案管理的基本概念		1.長期照護健康照護政策與法規，政策現況與規劃。 2.照顧老人常用的各項技術技的操作原理及安全	6	
(二)個案管理的角色及能力		1個案管理理論基礎 2 個案管理的角色及能力	6	
(三)個案管理認證標準		1個案管理倫理與法律題 2個案管理認證、組織、指引及標準	6	
(四)個案管理實務基礎		1個案管理實務基礎	6	
(五)個案出院規劃		1個案出院規劃-照護層級了解與轉介	6	
(六)照顧管理		1照顧管理與老年照顧介紹 2 照顧管理與健康照護介紹	6	
合 計			36	
學習評量 (評量方式)	採行多元評量之方式，評量方法可包括觀察、記錄、問答、討論、報告、口試、筆試等，並著重形成性評量，以作為教學進度與教材編擬之參考。			
教學資源	網路資源及教師自編補充講義。			
教學注意事項	1.教材之編選著重於日常生活與職業群中現實問題的應用，於課程中進行隨堂演練以及實務操作，使理論與實務應用並重。 2.教學方法：由最基本的學理出發，在帶入日常生活中常見的例子，使學生印象深刻後，歸納出一般的結論，並本因材施教之原則，實施補救或增廣教學。 3.教學評量：教學評量方式多元化，除了紙筆測驗瞭解學生對於學理知識瞭解程度，並配合單元有實際操作練習之機會，並於實務課程中舉辦技術評量			

表 11-2-3-7 高雄市私立旗美高級商工職業學校 校訂專業科目教學大綱

科目名稱	中文名稱	身心障礙照顧概論		
	英文名稱	Basic care and experiment		
師資來源	內聘			
科目屬性	選修			
	專業科目			
	科目來源	學校自行規劃		
學生圖像	多元力、競爭力、專業力、品格力、自信力			
適用科別	照顧服務科			
	4			
	第三學年			
建議先修科目	無			
教學目標 (教學重點)	1. 養學生認識身心障礙關聯性。 2. 學生了解身心障礙者的類別與福利服務相關措施。 3. 培養學生檢視 比較與分析現有無障礙設施是否合於使用者需求之能力。 4. 提升學生日後升學或是就業的基本能力。			
議題融入	照顧服務科：性別平等教育、環境教育、海洋教育、品德教育、科技教育、資訊教育、安全教育、家庭教育、多元文化教育、戶外教育			
教學內容				
主要單元(進度)		內容細項	分配節數	備註
(一) 身心障礙現況介紹		1. 身心障礙福利內容 2. 身心障礙福利措施及法規 3. 機構評鑑介紹	9	
(二) 親職溝通		1. 瞭解家長的心路歷程與需求 2. 協助家長心理調適與壓力的舒解 3. 提供家長福利資訊與教養知能 4. 與家長溝通的內容、技巧與態度 5. 有效促進親職溝通的方式與活動	9	
(三) 身心障礙者之認識與輔導原理		1. 身心障礙者的類別與定義 2. 智能障礙、自閉症、腦性麻痺、多重障礙者的身心特質、成因與輔導	9	
(四) 身心障礙生理復健		1. 善用輔具措施。 2. 居家建築設計。	9	
(五) 身心障礙心理		1如何克服自己的障礙。 2提升自己的自信心	9	
(六) 身心障礙者人際關係		1與家人的互動 2與社會的互動	9	
(七) 居家生活訓練1		生活自理訓練	9	
(八) 居家生活訓練2		家事活動訓練	9	
合 計			72	
學習評量 (評量方式)	1、 教師於教學時須做客觀的評量，以明瞭學習的成就與困難，做為繼續教學或 補救教學之依據，並使 學生從成績進步中獲得鼓勵。 2、 形成性評量：配合各種教學媒體，以口頭問答、討論或體驗實務報告 等方式 實施評量。 3、 診斷性評量：以作業考核列為過程評量的成績，未達標準者予以逐項指正， 建 立 其基本身心障礙概念知能，再予以評量。 4、 總結性評量：以階段性測驗成績作總結性評量考核標準，除了是非題及選擇 題的型式外，並另以體驗實務報告方式予以考核。 5、 學習評量的結果須妥切 運用，除作為教師改進教材、教法及輔導學生之依據，以獲得共同的了解與合作。			
教學資源	網路資源及教師自編補充講義。			
教學注意事項	1. 教材之編選著重於日常生活與職業群中現實問題的應用，於課程中進行隨堂演練以及實務操作，使理 論與實務應用並重。 2. 教學方法：由最基本的學理出發，在帶入日常生活中常見的例子，使學生印象深 刻後， 歸納出一般的結論，並本因材施教之原則，實施補救或增廣教學。 3. 教學評量：教學評量方式 多元化，除了紙筆測驗瞭解學生對於學理知識瞭解程度，並配合單元有實際操作練習之機會，並於實務 課程中舉辦技術評量。			

四、校訂實習科目教學大綱

表 11-2-4-1 高雄市私立旗美高級商工職業學校 校訂實習科目教學大綱

科目名稱	中文名稱	專題實作		
	英文名稱	Thematic implementation		
師資來源	內聘			
科目屬性	必修			
	實習科目			
	科目來源	群科中心學校公告—校訂參考科目		
學生圖像	多元力、競爭力、專業力、自信力			
適用科別	照顧服務科			
	4			
	第三學年			
建議先修科目	無			
教學目標 (教學重點)	(一)了解專題製作學習的目標與精神。(二)了解專題製作實施流程架構。(三)培養掌握實務操作中的關鍵點。(四)培養報告撰寫之能力。(五)培養以書面、網頁及口頭報告等成果展現之能力。(六)培養工作中學習互助合、建立職場倫理及重視職業安全，並出良好的工作態度與情操。			
議題融入	照顧服務科：人權教育、海洋教育、生命教育、資訊教育、安全教育、家庭教育、多元文化教育、戶外教育、原住民族教育			
教學內容				
主要單元(進度)		內容細項	分配節數	備註
(一)認識專題製作		1. 專題製作的意義與課程目標 2. 專題製作的流程與特色 3. 專題製作的預期成效	5	
(二)專題製作小組建構與題目選擇		1. 專題小組建構 2. 試探準備選定題目	6	
(三)擬定專題計畫書		1. 專題計畫書暨工作進度 2. 專題執行進度 3. 預定行程計畫與負責人員 4. 每月計畫	9	
(四)資料蒐集與彙整		1. 資料種類 2. 初級資料的蒐集 3. 各種資源的運用	9	
(五)調查訪問與實施		1. 市場調查的意義、範圍、步驟 2. 問卷設計、方法、樣本與注意事項	9	
(六)資料統整與分析		1. 管理與經濟分析 2. 統計分析 3. 實務操作	9	
(七)專題製作報告撰寫		1. 專題製作分類 2. 專題報告架構 3. 專題報告 word 應用	9	
(八)簡報製作與口頭報告		1. 簡報與口頭報告準備步驟 2. powerpoint 簡報製作	9	
(九) 專題製作的評量與運用		專題製作的評量與運用	7	
合 計			72	
學習評量 (評量方式)	1. 教學須作客觀的評量，也可輔導生自我以明瞭習成就與困難，作為繼續教學或補救之依據，並使生從成績進步中獲得鼓勵。2. 教育的方針在於五並重，評量內容亦應兼顧認知(知識)、技能情意(行為、習慣態度、理想興趣職業道德)等方面，以利學生健全發展。3. 評量的方法有觀察、作業定口試筆測驗等，教師可按單元內容和性質，針對學生的作業、演示心得報告實際操品和其他表現配合使用。4. 因應學生習能力不同，評量注意鼓勵與標準比較和自我求努力上進，避免學生間的相互比較產妒忌或自卑心理。5. 除實施總結性評量外，教學中更應注意診斷及形成以便即時了解學生學習困難，進行輔導。6. 學習評量的結果須妥			

	予運用，除作為教師改進材、法及輔導生之依據外，應通知導師或家長以獲得共同的了解與合作。 7. 未通過評量的學生，教師應分析、診斷其原因實施補救；對於習成就較高的學生，可視需要實施增廣教學，使其潛能獲致充分的發展。
教學資源	1. 學校宜力求充實教設備及媒體，師應分利用材、具其他教學資源。 2. 學校宜充分利用圖書館資源、網路與社區會，結合產業界進行產學合作。 3. 配合實習課程，可辦理校外參訪或活動、結論與務並加強和業界的交流。
教學注意事項	1. 本科以各實習區，由任課老師講解、示範後學生為主。 2. 除以教科書外，加強術操作學習效果。 3. 本課程得依據科發展特色需求與設備，彈性調整教學單元授節數。 4. 本實習的設計可以酌量更動，但仍達成原來教學目標為則。 5. 搭配修護手冊為教材，以增強學習效果。

表 11-2-4-2 高雄市私立旗美高級商工職業學校 校訂實習科目教學大綱

科目名稱	中文名稱	機構照顧實務		
	英文名稱	Institutional service practice		
師資來源	內聘			
科目屬性	選修			
	實習科目			
	科目來源	學校自行規劃		
學生圖像	多元力、競爭力、專業力、品格力、自信力			
適用科別	照顧服務科			
	4			
	第二學年			
建議先修科目	無			
教學目標 (教學重點)	1. 能參與單位老人活動之規劃與推動。 2. 能瞭解照顧服務相關法規並應用於工作中。 3. 能與長照團隊合作及建立良好人際關係。 4. 能在學習過程中培養工作責任感與自信心。 5. 運用觀察及溝通技巧，以了解個案需求，提供個別性服務。			
議題融入	照顧服務科：人權教育、環境教育、品德教育、生命教育、法治教育、科技教育、資訊教育、能源教育、安全教育、防災教育、生涯規劃教育、閱讀素養教育、戶外教育、國際教育			
教學內容				
主要單元(進度)	內容細項	分配節數	備註	
(一) 認識機構實習單位	認識機構實習單位環境及工作人員	9		
(二) 瞭解機構照護設施	瞭解機構照護設施及作業流程。(含常用-照顧技術、住民及家屬溝通與關懷)。	9		
(三) 運用溝通技能	運用溝通技能與個案、家屬及照護團隊成員，建立關懷性人際關係	9		
(四) 設計及帶領活動	學習設計及帶領社區住民活動	9		
(五) 個案個別性照顧	提供個案個別性照顧，能發現個案的健康問題與照顧需求。	9		
(六) 團體互動關係	老人之間溝通技巧與人際關係	9		
(七) 與家屬互動溝通	家屬與機構及補照顧者互動關係	9		
(八) 分享照護經驗	與同學分享照護經驗及生命意義。	9		
合計		72		
學習評量 (評量方式)	採行多元評量之方式，評量方法可包括觀察、記錄、問答、討論、報告、口試、筆試等，並著重形成性評量，以作為教學進度與教材編擬之參考。			
教學資源	網路資源及教師自編教材			
教學注意事項	1. 教材編選：兼顧學生能力、興趣、需要選擇教材、以具代表性之國家、教育思想為主要教材。 2. 教學方法：宜針對單元內容的需要，利用社會資源進行調查與統計，並與理論相互印證、可實地參觀各種機構照護設施及作業流程方式，以實際了解機構照護設施及作業流程內容。 3. 教學評量：口頭評量、紙筆測驗、專題報告、專題資料剪輯。 4. 教學資源：錄影帶、光碟、保育機構。			

表 11-2-4-3 高雄市私立旗美高級商工職業學校 校訂實習科目教學大綱

科目名稱	中文名稱	社區健康營造		
	英文名稱	management of community health		
師資來源	內聘			
科目屬性	選修			
	實習科目			
	科目來源	群科中心學校公告—校訂參考科目		
學生圖像	多元力、競爭力、專業力、品格力、自信力			
適用科別	照顧服務科			
	2			
	第三學年第二學期			
建議先修科目	無			
教學目標 (教學重點)	1. 本課程旨在使學生了解休閒活動企劃之理論與方法，進而擁有具體的休閒活動設計能力。 2. 技能：透過課程的解說，將培養學生利用休閒活動設計之步驟，反覆綜合運用，並模擬設計一休閒活動企劃案 3. 態度：使其在未來專業服務領域中，有基本的活動企劃能力與具體的展現，以迎合急速增長的休閒人口與需求。			
議題融入	照顧服務科：性別平等教育、人權教育、品德教育、法治教育、資訊教育、防災教育、家庭教育、生涯規劃教育、閱讀素養教育、國際教育			
教學內容				
主要單元(進度)	內容細項	分配節數	備註	
(一) 社區健康營造理論	1. 什麼是社區健康營造 2. 怎麼做社區健康營造	6		
(二) 社區健康營造組織架構	1. 社區健康營造中心之種類與特性 2. 社區健康營造中心工作推動小組的組織與任務	9		
(三) 社區健康營造策略	1. 推動民眾參與的策略與方法 2. 提高健康服務利用率之實務推廣策略設計活動	9		
(四) 志工經營	志工服務、志工激勵與維繫	6		
(五) 社區健康營造的永續經營	建立支持系統與互助聯盟、人員的經營	6		
合計		36		
學習評量 (評量方式)	採行多元評量之方式，評量方法可包括觀察、記錄、問答、討論、報告、口試、筆試等，並著重形成性評量，以作為教學進度與教材編擬之參考			
教學資源	網路資源及教師自編教材			
教學注意事項	1. 教材編選：兼顧學生能力、興趣、需要選擇教材、以具代表性之國家、教育思想為主要教材。 2. 教學方法：宜針對單元內容的需要，利用社會資源進行調查與統計，並與理論相互印證、可實地參觀各種長照社區健康營造方式，以實際了解社區健康營造內容。 3. 教學評量：口頭評量、紙筆測驗、專題報告、專題資料剪輯。 4. 教學資源：錄影帶、光碟、保育機構。			

表 11-2-4-4 高雄市私立旗美高級商工職業學校 校訂實習科目教學大綱

科目名稱	中文名稱	健康促進實務		
	英文名稱	Practice in Health Promoting		
師資來源	內聘			
科目屬性	選修			
	實習科目			
	科目來源	學校自行規劃		
學生圖像	多元力、競爭力、專業力、品格力、自信力			
適用科別	照顧服務科			
	2			
	第三學年第一學期			
建議先修科目	無			
教學目標 (教學重點)	1. 提升學生的健康概念。 2. 引導學生能瞭解健康的重要性。 3. 培養學生能瞭解均衡飲食，正常作息對健康的影響。 4. 透過評估生活型態，了解自我健康狀況。			
議題融入	照顧服務科：環境教育、品德教育、法治教育、資訊教育、防災教育、生涯規劃教育、多元文化教育、戶外教育、原住民族教育			
教學內容				
主要單元(進度)		內容細項	分配節數	備註
(一)健康促進概論		1. 健康促進的概念 2. 健康促進的定義 3. 健康促進的理論模式	3	
(二)健康促進與衛生教育		1. 健康信念模式 2. 衛生教育的行銷策略 3. 健康促進的生活方式	5	
(三) 健康促進與健康風險評估		1. 健康風險評估的概念 2. 健康風險評估的方式 3. 健康促進際化的設計與執行	5	
(四)社區健康促進		1. 社區參與理念的緣起 2. 社區健康介入	4	
(五)職場健康促進		1. 何謂職場健康促進 2. 職場健康促進計畫 3. 職場健康促進與健康行為的改變	4	
(六) 健康促進的生活方式與生活品質		1. 健康促進的生活方式 2. 生活品質	9	
(七)分組實務報告		實際演練	6	
合 計			36	
學習評量 (評量方式)	採行多元評量之方式，評量方法可包括觀察、記錄、問答、討論、報告、口試、筆試等，並著重形成性評量，顧及認知、技能、情意的評量，以作為教學進度與教材編擬之參考。			
教學資源	網路資源及自編教材			
教學注意事項	1. 教材編選 選擇簡單扼要、深入淺出、生活化的教材與相關資訊。 2. 教學方法 (1)宜多元化而有彈性；教學時儘量列舉實例、利用多媒體、安排實作活動，並進行報告與討論分析，以提升學生學習效果。(2)學生分組進行實際演練，以提升學習成效。			

表 11-2-4-5 高雄市私立旗美高級商工職業學校 校訂實習科目教學大綱

科目名稱	中文名稱	銀髮族旅遊規劃		
	英文名稱	The Seniors Tour Program		
師資來源	內聘			
科目屬性	選修			
	實習科目			
	科目來源	學校自行規劃		
學生圖像	多元力、競爭力、專業力、品格力、自信力			
適用科別	照顧服務科			
	2			
	第三學年第二學期			
建議先修科目	無			
教學目標 (教學重點)	1. 了解銀髮族休閒活動設計與規劃的相關理論 2. 瞭解銀髮族企業參與遊程活動體驗與設計活動 3. 培養 學生具備規劃高齡者的遊憩活動的旅遊活動的能力 4. 增進遊憩心理學瞭解高齡者對休閒活動的需求			
議題融入	照顧服務科：品德教育、科技教育、防災教育、家庭教育、多元文化教育、戶外教育、原住民族教育			
教學內容				
主要單元(進度)	內容細項	分配節數	備註	
(一) 銀髮族的定義特性遊程規劃概論	1. 銀髮族特性與發展 2. 銀髮族居住需求	4		
1. 銀髮族特性與發展 2. 銀髮族居住需求 4 (二) 銀髮族的休閒活動旅遊行程設計 1. 銀髮族的休閒活動設計	1. 銀髮族的休閒活動設計 2. 健康意識與休閒風氣 3. 銀髮族休閒活動設計與規劃的產業介紹	6		
(三) 遊程規劃的結構與考量因素	1. 銀髮族旅遊型態—長宿 2. 銀髮族旅遊型態—醫療觀光 3. 銀髮族旅遊型態—鄉村旅遊	6		
(四) 銀髮族特殊需求遊程規劃	1. 銀髮族旅遊需求 2. 銀髮族旅遊規劃	8		
(五) 遊程產品推廣未來趨勢	1. 銀髮族餐旅觀光市場 2. 銀髮族餐旅觀光願景 3. 高齡運動指導的理論與技巧	4		
(六) 銀髮族旅遊設計	分組設計遊程	8		
合計		36		
學習評量 (評量方式)	採行多元評量之方式，評量方法可包括觀察、記錄、問答、討論、報告、口試、筆試等，並著重形成性評量，顧及認知、技能、情意的評量，以作為教學進度與教材編擬之參考。			
教學資源	網路資源及自編教材			
教學注意事項	1. 教材編選 選擇簡單扼要、深入淺出、生活化的教材與相關資訊。 2. 教學方法 (1) 宜多元化而有彈性；教學時儘量列舉實例、利用多媒體、安排實作活動，並進行報告與討論分析，以提升學生學習效果。(2) 學生分組進行操作，以提升學習成效。			

表 11-2-4-6 高雄市私立旗美高級商工職業學校 校訂實習科目教學大綱

科目名稱	中文名稱	居家照顧服務		
	英文名稱	Practice in Home Caring		
師資來源	內聘			
科目屬性	選修			
	實習科目			
	科目來源	學校自行規劃		
學生圖像	多元力、競爭力、專業力、品格力、自信力			
適用科別	照顧服務科			
	4			
	第二學年			
建議先修科目	無			
教學目標 (教學重點)	1. 提升學生對居家照顧的認知。 2. 幫助學生瞭解居家照顧的重要性及意義。 3. 培養學生學習居家照顧實務。 4. 培養學生明白居家照顧的裡面及內涵。			
議題融入	照顧服務科：性別平等教育、環境教育、品德教育、生命教育、科技教育、資訊教育、能源教育、防災教育、生涯規劃教育、閱讀素養教育、國際教育			
教學內容				
主要單元(進度)		內容細項	分配節數	備註
(一) 照顧者的角色		1. 瞭解照顧者的角色與定位。 2 照顧者的調適方式。	9	
(二) 居家失能老人病患主要照顧者 之需求		1. 居家失能老人病患主要照顧者之特性。 2. 主要照顧者面臨之問題。 3. 主要照顧者之需求 4. 照顧人員於居家照護中之角色功能	9	
(三) 說明服務對象及其家庭照顧者 的調適方法。		1. 家庭照顧者的壓力與負荷(包括使用居家、社 區及機構服務之照顧者)。 2. 照顧者的調適方式。	9	
(四) 瞭解與家屬溝通的技巧與態度		與家屬溝通的技巧與態度。	9	
(五) 瞭解如何與家屬共同照顧		1. 建立與家屬共同照顧模式。 2. 案例分享。	9	
(六) 居家照顧技巧		學習基本照顧技能1. 洗頭(包含床上) 2. 沐浴(包含床上) 3. 口腔清潔4. 更衣 5. 鋪床與更換床單6. 剪指甲7. 會陰沖洗 8. 使用便盆(包含床上) 9. 背部清潔與疼痛緩 10. 修整儀容11. 疼痛舒緩12. 甘油灌腸	9	
(七) 皮膚病變的防治		1. 各部位皮膚顏色2. 皮膚病變判別3. 皮膚病防治	9	
(八) 長期照護機構參觀		活動報告—機構活動設計實作分享	9	
合 計			72	
學習評量 (評量方式)	配合授課進度，進行單元評量及綜合評量，以瞭解教學 績效，並督促學生達成學習目標，評量方式注 重基礎實作，培養製作與應用整合練習能力。依據評量結果，改進教材、教法、實施補救教學。			
教學資源	1、自編教材 2、選擇編排清晰及簡明易懂，以適合學生程度的教材。 3、提供實例教材講授。			
教學注意事項	1、 教學方法 教師講解、示範，並運用媒體輔助教學，理論與技術訓練能相輔相成，以增進學習興趣。 2、 採分組練習，由老師指導，以作比較評估，增進學生的知識與技能，使學生能從操作中學習， 培養審美觀及欣賞的能力。			

表 11-2-4-7 高雄市私立旗美高級商工職業學校 校訂實習科目教學大綱

科目名稱	中文名稱	創意活動設計與應用		
	英文名稱	Creative Activity Design and Application		
師資來源	內聘			
科目屬性	選修			
	實習科目			
	科目來源	學校自行規劃		
學生圖像	多元力、競爭力、專業力、品格力、自信力			
適用科別	照顧服務科			
	4			
	第三學年			
建議先修科目	無			
教學目標 (教學重點)	1. 了解創作與構思原理。 2. 具備創作的概念與技法。 3. 強化創意的表達能力。 4. 運用創意解決問題			
議題融入	照顧服務科：性別平等教育、人權教育、海洋教育、生命教育、法治教育、能源教育、安全教育、生涯規劃教育、閱讀素養教育、戶外教育			
教學內容				
主要單元(進度)		內容細項	分配節數	備註
(一)創作構思與原理		創作架構圖及基本概念	9	
(二)創意靈感來源		創作參閱資料及資料來源	9	
(三)創意思考理念表		1. 發掘生活中之創意 2. 設計中之創意舉例 3. 發揮創意潛能創造生活樂趣	9	
(四)創作形式與原理		運用不同質材分組創作主題	9	
(五)創新與創造 價值		1. 創造對生命個體之意義 2. 創造人格特質 3. 人腦奧秘及創意潛能	9	
(六)創意思考訓練		1. 歸零思考法 2. 逆向思考法 3. 腦力激盪法 4. 屬性列舉思考法	9	
(七)創意思考與設計實作		1. 問題的形成 2. 構想發展 3. 推演解決方法 4. 創意企畫提案 5. 創意評量 6. 成果發表及觀摩	9	
(八)創作成品屋表		成果展，交流觀摩	9	
合 計			72	
學習評量 (評量方式)	採行多元評量之方式，評量方法可包括觀察、記錄、問答、討論、報告、口試、筆試等，並著重形成性評量，顧及認知、技能、情意的評量，以作為教學進度與教材編擬之參考。			
教學資源	網路資源及自編教材			
教學注意事項	1. 教材編選 選擇簡單扼要、深入淺出、生活化的教材與相關資訊。 2. 教學方法 (1)宜多元化而有彈性；教學時儘量列舉實例、利用多媒體、安排實作活動，並進行報告與討論分析，以提升學生學習效果。(2)學生分組進行創意發明的主題發想與設計，以提升學習成效。			

表 11-2-4-8 高雄市私立旗美高級商工職業學校 校訂實習科目教學大綱

科目名稱	中文名稱	生活輔具與應用		
	英文名稱	Rehabilitation and Use of Assistive Devices		
師資來源	內聘			
科目屬性	選修			
	實習科目			
	科目來源	學校自行規劃		
學生圖像	多元力、競爭力、專業力、自信力			
適用科別	照顧服務科			
	2			
	第三學年第一學期			
建議先修科目	無			
教學目標 (教學重點)	1. 學習復健護理與輔具的配合方式 2. 學習輔具之功能及運用時機解釋正常功能、其失衡原因、評估及護理措施。 3. 學習輔具的操作方法與評估。			
議題融入	照顧服務科：性別平等教育、環境教育、品德教育、法治教育、防災教育、生涯規劃教育、閱讀素養教育、原住民族教育			
教學內容				
主要單元(進度)	內容細項	分配節數	備註	
(一)學習輔具	1. 閱讀輔具 2. 書寫輔具 3. 數學計算輔具	3		
(二)溝通輔具	1. 輔助溝通系統(AAC) 2. 助聽輔具	3		
(三)視障輔具	1. 低視力輔具 2. 盲用輔具	5		
(四)行動與擺位輔具	1. 擺位輔具 2. 步行輔具 3. 輪椅/電動輪椅	5		
(五)生活輔具	1. 飲食與食物調理輔具 2. 穿著輔具 3. 盥洗沐浴 輔具 4. 衛生輔具 5. 環境控制輔具	9		
(六)休閒輔具	1. 靜態活動休閒輔具 2. 動態活動休閒輔具	6		
(七)居家安全看視的重要性	1. 居家安全看視原則。 2. 居家安全環境塑造。 3. 安全照護技巧。	5		
合計		36		
學習評量 (評量方式)	採行多元評量之方式，評量方法可包括觀察、記錄、問答、討論、報告、口試、筆試等，並著重形成性評量，以作為教學進度與教材編擬之參考。			
教學資源	網路資源及自編教材			
教學注意事項	1. 教學評量：教學評量方式多元化，除了紙筆測驗瞭解學生對於學理知識瞭解程度，並配合單元有實際操作練習之機會，並且舉辦技術評量。 2. 教材之編選著重於日常生活與職業群中現實問題的應用，於課程中進行隨堂演練以及實務操作，使理論與實務應用並重。			

五、彈性學習時間之充實(增廣)/補強性課程 (全學期授課)